

**ÉTUDE LONGITUDINALE DU DÉVELOPPEMENT
DES ENFANTS DU QUÉBEC – (ELDEQ 1998-2015)**



**Guide de l'utilisateur
de la banque de données du volet 2015**

Enfants d'environ 17 ans

Direction des enquêtes longitudinales et sociales
Institut de la statistique du Québec

Septembre 2016
(mis à jour en juillet 2017)

La documentation qui suit présente l'information nécessaire à l'utilisation des données de l'*Étude longitudinale du développement des enfants du Québec* (ELDEQ) du **volet 2015**. Ce document, divisé en quatre sections, présente d'abord un bref aperçu de la collecte. La deuxième section traite, pour sa part, de la convention de désignation des variables présentes dans la banque de données. La structure et le contenu de chacun des fichiers sont les éléments abordés à la section 3 et, finalement, les remarques et mises en garde sont présentées à la section 4.

1. Collecte de données : Un aperçu

Le volet 2015 de l'ELDEQ a été réalisé auprès de 1 348 ménages^{1,2} du début du mois de mars à la mi-juillet 2015. Ainsi, au moment de cette collecte, les enfants³ avaient environ 17 ans.

La banque de données du volet 2015 inclut les informations tirées des instruments suivants⁴ :

- Questionnaire informatisé rempli par l'intervieweuse (QIRI), dont les quatre composantes sont :
 - Sociodémographique;
 - Parent(s) habitant(s) dans le ménage;
 - Parent biologique non-résident;
 - Enfant-cible;
- Questionnaire autoadministré de la mère (QAAM)⁵;
- Questionnaire en ligne au jeune (QELJ);

Il est à noter que lors de ce volet, le QIRI a été administré majoritairement par entrevue téléphonique⁶, tandis que le questionnaire autoadministré (QAAM) a été acheminé aux répondantes par voie postale. Quant au questionnaire au jeune (QELJ), il été rempli en ligne et sans l'aide d'une intervieweuse.

1 Pour obtenir plus de détails concernant la population et l'échantillon initial, consulter le numéro 1 des volumes 1 et 2 de la collection ELDEQ disponible sur le site de l'ELDEQ (www.jesuisjeserai.stat.gouv.qc.ca) sous l'onglet « Publications ».

2 À partir du volet 2004, pour que les données d'un ménage soient intégrées à la banque de données, au moins un instrument de collecte doit être complété. Alors que pour les volets antérieurs à 2004, les données d'un ménage étaient intégrées seulement si le QIRI avait été rempli.

3 À partir du volet 2013, les termes « jeune » et « enfant » sont tous deux utilisés dans la documentation technique et dans les bases de données de l'ELDEQ pour désigner l'enfant-cible.

4 Tous les instruments de collecte sont disponibles sur le site de l'ELDEQ (www.jesuisjeserai.stat.gouv.qc.ca) sous l'onglet « Outils de collecte ».

5 Ce questionnaire s'adresse uniquement à la figure maternelle présente dans le ménage.

6 Environ 90 % des répondants ont réalisé l'entrevue au téléphone plutôt qu'en face à face.

2. Convention de désignation des variables

Pour désigner et retrouver facilement chacune des variables des différents fichiers de données, nous avons conçu une nomenclature qui s'appuie en grande partie sur celle utilisée pour l'*Enquête longitudinale nationale sur les enfants et les jeunes* (ELNEJ) de Statistique Canada. Généralement, toutes les variables contenues dans la banque de données ont au plus huit caractères.

2.1. Nomenclature générale des variables

Les noms de variables se présentent ainsi:

R SE C Q nnx, où:

R : se rapporte au volet de l'étude. Ainsi,

- « A » correspond au volet 1998 (5 mois) ;
- « B » correspond au volet 1999 (17 mois) ;
- « C » correspond au volet 2000 (29 mois) ;
- « D » correspond au volet 2001 (41 mois) ;
- « E » correspond au volet 2002 (44 à 56 mois) ;
- « F » correspond au volet 2003 (56 à 68 mois) ;
- « G » correspond au volet 2004 (68 à 80 mois – environ 6 ans) ;
- « H » correspond au volet 2005 (80 à 92 mois – environ 7 ans) ;
- « I » correspond au volet 2006 (92 à 104 mois – environ 8 ans) ;
- « K » correspond au volet 2008 (116 à 129 mois – environ 10 ans) ;
- « M » correspond au volet 2010 (140 à 152 mois – environ 12 ans) ;
- « N » correspond au volet 2011 (152 à 164 mois – environ 13 ans) ;
- « P » correspond au volet 2013 (environ 15 ans) ;
- « R » correspond au volet 2015 (environ 17 ans).

SE : se rapporte à une section d'un questionnaire informatisé, d'un questionnaire en ligne ou à un questionnaire papier (voir le tableau 2).

C : correspond généralement à la personne à laquelle la variable se rapporte. Ainsi,

- « N » signifie que la variable se rapporte à l'enfant **et qu'elle est tirée du questionnaire informatisé ou en ligne au jeune (QIE et QELJ)**;
- « E » signifie que la variable se rapporte à l'enfant;
- « R » signifie que la variable se rapporte à la fratrie;
- « M » signifie que la variable se rapporte à la mère/conjointe présente;
- « J » signifie que la variable se rapporte au père/conjoint présent;
- « F » signifie que la variable se rapporte au ménage;
- « A » signifie que la variable se rapporte au père biologique absent du ménage;
- « I » signifie que la variable se rapporte à l'enseignant/e de l'enfant cible;
- « 1 » signifie que la variable se rapporte au premier enseignant de l'enfant (volet 2011);
- « 2 » signifie que la variable se rapporte au deuxième enseignant de l'enfant (volet 2011).

Q : se rapporte au genre de variable. Ainsi,

- « Q » signifie que la variable se rapporte à une question qui a été posée directement dans l'un des questionnaires;
- « S » signifie que la variable représente un score calculé pour une échelle utilisée dans un questionnaire;
- « D » signifie que la variable a été construite à partir de plusieurs questions;
- « T » signifie que le score calculé pour une échelle utilisée dans le questionnaire a été standardisée, c'est-à-dire ramenée à une valeur se situant généralement entre 0 et 10;
- « L » signifie que le score calculé pour une échelle à un volet donnée est basé uniquement sur les items longitudinaux, c'est-à-dire ceux communs à tous les volets;
- « P » signifie que la variable est une probabilité;
- « M » signifie qu'il s'agit d'une information de type date (en mois);
- « A » signifie qu'il s'agit d'une information de type date (en année).

nnx : se rapporte à l'identification de la question. De façon générale, **nn** est un numéro séquentiel attribué à la variable et **x** est un indicateur alphabétique séquentiel pour une série de variables similaires.

ATTENTION : Dans certains cas, les trois derniers caractères de la variable ne sont pas suffisants pour identifier correctement une question (p. ex. : questions permettant plus d'un choix de réponse). Dans de tels cas, les quatre derniers caractères ont alors été utilisés afin d'identifier la variable (le plus souvent en supprimant la lettre «Q», soit la 5^e lettre dans le nom de la variable).

2.2 Nomenclature particulière des variables de la section REL (issues du questionnaire sociodémographique)

Pour bien représenter ces relations, les variables sont définies comme ceci:

RREIQJ, où :

- R** = se rapporte au volet de l'étude ;
- RE** = identifie la section RELATION de la section sociodémographique du QIRI ;
- I** = indique la première personne définie par cette relation $i = 1, 2, \dots, 21$;
- Q** = se rapporte au genre de variable, tel que décrit à la section 2.1;
- J** = indique la deuxième personne définie par cette relation $j = 1, 2, \dots, 22$.

Par exemple, RRE1Q2 indique la relation entre la 1^{re} personne (généralement la mère) et la 2^e personne (l'enfant-cible) du ménage. Dans cette section, on demande les relations inter-personnes seulement pour $i < j$; le programme informatique attribue de façon automatique la relation inverse.

Notons que la 1^{re} personne est dans la quasi-totalité des cas la mère biologique⁷, la 2^e personne est toujours l'enfant cible et la 3^e personne est presque toujours le père biologique⁸.

7 Dans le cas des deux enfants placés en famille d'accueil avant le premier passage de l'ELDEQ (volet 1998 – enfants âgés de 5 mois), les mères de ces familles d'accueil ont été placées en première position.

8 Tous les conjoints (beau-père de l'enfant-cible) ayant intégré le ménage après le volet 1998 occupent une position dont le numéro peut varier de 4 à 16. S'ils étaient présents au premier volet, ils se sont vus attribuer le numéro 3.

3. La structure et le contenu des fichiers

L'ensemble des questions posées durant la collecte se trouvent dans la base de données, exception faite des variables permettant d'identifier un ou plusieurs membres du ménage. La grande majorité des variables ont fait l'objet d'une validation transversale, alors que certaines ont également été validées de façon longitudinale⁹.

Les variables sont classées dans différents fichiers selon la personne qu'elles concernent et le questionnaire dont elles sont issues. Afin de faciliter l'utilisation de la banque de données, les tableaux 1 et 2 présentent la structure des fichiers contenus dans la banque de données du volet 2015. Celle-ci est en grande partie la même que celle des volets précédents. Elle contient les fichiers suivants:

Tableau 1. Fichiers inclus dans la banque de données du volet 2015 de l'ÉLDEQ (E18)

Nom du fichier	Nombre de lignes contenues dans le fichier	Données contenues dans le fichier
ENFAN1801	1 252	Données colligées à l'aide des sections de la composante « Enfant-cible » du QIRI et concernant l'enfant-cible. Deux variables d'âge de l'enfant-cible au moment de l'entrevue (en mois (RAGED01) et en année (RAGED02)) ont été ajoutées à ce fichier.
MERE1801	1 219	Données tirées des sections de la composante « Parent habitant dans le ménage » du QIRI ¹⁰ et concernant la mère biologique ou la conjointe vivant dans le ménage. Une variable d'âge de la mère enquêtée au moment de l'entrevue (RAGMD02) a été ajoutée à ce fichier ainsi que des variables de statut de présence (RPLMD01 à D16 ¹¹).
PERE1801	984 ¹²	Données tirées des sections de la composante « Parent habitant dans le ménage » du QIRI ¹⁰ et concernant le père biologique ou le conjoint vivant dans le ménage. Une variable d'âge du père enquêté au moment de l'entrevue (RAGJD02) a été ajoutée à ce fichier ainsi que des variables de statut de présence (RPLJD01 à D16 ¹²).

9 Pour un aperçu des méthodes de validation utilisées, consulter le numéro 12 (section 2) des volumes 1 et 2 de la collection ÉLDEQ disponible sur le site de l'ÉLDEQ (www.jesuisjeserai.stat.gouv.qc.ca) sous l'onglet « Publications ».

10 À noter que les sections INC et SAF sont incluses dans le fichier PCM1801 parce qu'elles concernent globalement le ménage et non pas directement la mère ou le père.

11 Variables qui indiquent le statut de présence des mères, des pères ou des PCM (selon le fichier correspondant) enquêtés au volet 2015 par rapport à chacun des volets précédents, soit du temps 1 au temps 16. Les données manquantes pour ces variables représentent les ménages n'ayant pas participé au volet concerné. Il est à noter que, depuis le volet 2011 (E14), la nomenclature a été modifiée afin que les deux derniers caractères du nom des variables correspondent au volet de référence.

12 Dans 5 cas le questionnaire « Parent habitant dans le ménage » du conjoint n'a pu être généré, soit parce qu'ils n'ont pas été déclarés dans les membres présents (idme : 5668, 5020), soit parce que le père biologique n'a pas été retiré de la liste des membres du ménage (idme : 7812, 6410), soit dû à une particularité de la programmation informatique concernant les écarts d'âges autorisés entre un conjoint et l'enfant-cible (idme : 5109). Aucun renseignement tiré du QIRI-Parent n'est donc disponible pour ces 5 conjoints.

Nom du fichier	Nombre de lignes contenues dans le fichier	Données contenues dans le fichier
PCM1801	1 252	Données tirées des sections de la composante « Parent habitant dans le ménage » du QIRI et concernant le ménage, soit les questions sur le revenu (INC), la présence de fumée dans la maison (HLA) et l'environnement social (SAF). Des variables permettant d'identifier l'âge (RAGFD02) et le sexe (RPCMFSEXEXE) de la personne qui connaît mieux l'enfant (PCM) enquêtée au moment de l'entrevue ont été ajoutées à ce fichier, ainsi que des variables de statut de présence (RPLFD01 à D16 ¹¹).
SOCIO1801	1 252	Données tirées des sections sociodémographiques du QIRI et concernant les membres du ménage, soit l'âge et le sexe des membres du ménage, le statut de l'union de la PCM, les liens unissant les membres du ménage entre eux, l'existence d'autres enfants ne résidant pas dans le ménage, le statut de propriété résidentielle du ménage, etc.
BIO1801	300 ¹³	Données colligées à l'aide des sections de la composante « Parent biologique absent » du QIRI et concernant le père biologique ¹⁴ non résidant dans le ménage. Pour être éligible à ce questionnaire, le père biologique non résidant dans le ménage doit être en contact avec l'enfant-cible au moins une fois par mois. <i>En raison des faibles taux de réponse, les données ne peuvent être utilisées qu'à titre indicatif seulement.</i>
QAAM1801	1 034	Données recueillies à l'aide du QAAM et concernant l'enfant-cible et la mère biologique ¹⁵ ou la conjointe résidant dans le ménage enquêté.
QELJ1801	1 270	Données colligées à l'aide du QELJ et concernant l'enfant-cible. Une variable identifiant la sphère de travail du jeune au cours du dernier mois (RTRNSPHERE) a été ajoutée à ce fichier.

13 Sont exclus de ce fichier les pères biologiques pour lesquels on ne dispose d'aucune information. Afin de diminuer les désagréments vécus par les répondantes face aux questions concernant leur ex-conjoint, la possibilité de refuser la création de ce questionnaire a été accrue à partir du volet 2005.

14 À l'origine, le fichier contient également des renseignements sur les mères biologiques non résidentes dans le ménage enquêté. Toutefois, cette information est omise du fichier de données en raison du trop petit nombre de mères biologiques non résidentes dans l'enquête. Pour avoir accès à ces données, une demande au CADRISQ doit être formulée.

15 Comme au volet 2013, les mères biologiques non résidentes dans le ménage n'ont pas été enquêtées à l'aide du QAAM.

Nom du fichier	Nombre de lignes contenues dans le fichier	Données contenues dans le fichier
INDI1801	1 269	Indicateurs sociodémographiques mis au point par la Direction des enquêtes longitudinales et sociales (DELS) et variables dérivées construites par les partenaires de l'ELDEQ. Ces variables sont construites à partir des données issues du QIRI et du QAAM. <i>Elles sont présentées en détail dans la partie A du document des « Variables dérivées de l'ELDEQ – 1998-2015¹⁶ ».</i>
INDI1811	1 270	Variables dérivées construites par les partenaires de l'ELDEQ à partir des données issues du QELJ. <i>Elles sont présentées en détail dans la partie B du document des « Variables dérivées de l'ELDEQ – 1998-2015¹⁷ ».</i>
POIDS1801	1 348	Variable de poids échantillonnaires généraux transversaux relative aux données recueillies sur le ménage (PEGENT18 ¹⁸). <i>Le choix d'une pondération appropriée dépend des variables considérées dans le modèle statistique. Pour en connaître davantage sur la création et l'utilisation optimale de la variable de pondération, référez-vous au document « Pondération des données du volet 2015¹⁹ ».</i>

La banque de données contient également cette année une mise à jour du fichier TRAJ_FAM_1a13. Il se nomme **TRAJ_FAM_1a18**. Ce fichier contient les variables longitudinales dérivées à ce jour et construites à partir des données de l'ELDEQ 1998-2015 issues des sections CUS et CU2 (trajectoire conjugale et parentale) du questionnaire administré aux parents. Pour plus de détails sur ce fichier, consulter le document de référence « Variables dérivées de l'ELDEQ 1998-2015 – Trajectoire familiale » disponible sur le site web.

Pour plus de détails concernant la composition des fichiers de la banque de données du volet 2015, se référer au tableau 2. ***Dans une optique longitudinale, il est conseillé de se référer aux questionnaires²⁰ de chacun des volets pour s'assurer de la comparabilité des questions dans le temps. En effet, certaines questions ou choix de réponse peuvent avoir été modifiés, inversés ou supprimés d'un volet à l'autre.***

Comme pour les volets précédents, chacun des fichiers contient une variable nommée IDME (numéro de ménage). Cette variable doit absolument être utilisée lors de la fusion de fichiers. Tous les fichiers sont

16 Le document « Variables dérivées de l'ELDEQ – 1998-2015, Partie A » est disponible sur le site de l'ELDEQ (www.jesuisjeserai.stat.gouv.qc.ca), sous l'onglet « Documentation technique ».

17 Le document « Variables dérivées de l'ELDEQ – 1998-2015, Partie B » est disponible sur le site de l'ELDEQ, sous l'onglet « Documentation technique ».

18 Il est à noter que, comme au volet 2013, une seule pondération a été calculée en prévision de produire davantage de pondérations sur mesure aux diverses analyses. N'hésitez pas à communiquer avec l'équipe de l'ELDEQ si vous désirez obtenir de telles pondérations.

19 Le document « Pondération des données du volet 2015 » est disponible sur le site de l'ELDEQ, sous l'onglet « Documentation technique ».

20 Les questionnaires de l'étude sont disponibles sur le site de l'ELDEQ, sous l'onglet « Outils de collecte ».

constitués d'une ligne par sujet ou ménage. La majorité des fichiers contenant des données du QIRI incluent aussi une variable qui indique le numéro d'identification de la personne ayant répondu à chacune des composantes (commençant par RRP...). De même, la plupart de ces fichiers contiennent aussi une variable débutant par RCA qui indique le numéro d'identification de la personne qui est concernée par les questions. Ces variables peuvent être utiles lorsqu'on veut s'assurer qu'il s'agit bien, par exemple, du même répondant ou du même conjoint à travers les années ou d'un fichier à l'autre pour une même année (voir le tableau 3 pour connaître les variables qui identifient le répondant ainsi que la personne concernée pour chacun des instruments).

Finalement, tous les fichiers ont été développés avec le logiciel SAS 9.3 sur Linux. Un catalogue de formats SAS 9.3 sur Windows et une version SPSS Windows (.sav - version 22) des fichiers sont également fournis.

Tableau 2. Composition des fichiers¹ de la banque de données du volet 2015 de l'ELDEQ

Questionnaire et sections ²	Lettres indiquant la section du questionnaire informatisé, en ligne ou papier ³	Fichier
QIRI – SOCIODEMO		
<i>CONT (composition du ménage)</i>	CO	SOCIO1801
<i>DEM (données socio-démographiques)</i>	XAGE_n, XSEXE_n	
<i>REL (relation entre les membres)</i>	RE	
<i>HHLD (conditions de logement)</i>	HH	
QIRI – PARENT⁴		
<i>EDA (éducation)</i>	ED	MERE1801
<i>LFS (activité professionnelle)</i>	LF	PERE1801
<i>CONT (type d'entrevue)</i>	CN	MERE1801
<i>HLA (santé et condition de vie)</i>	HL	PERE1801 PCM1801
<i>INC (revenu)</i>	IN	PCM1801
<i>SAF (environnement social)</i>	SF	
QIRI – PARENT BIO. ABSENT		
<i>EDA (éducation)</i>	ED	BIO1801
<i>LFS (activité professionnelle)</i>	LF	
<i>COMPS (contact avec l'enfant cible)</i>	CS	
QIRI – ENFANT		
<i>DVS (lien enfant/PCM)</i>	DV	ENFAN1801
<i>HLT (santé et condition de vie)</i>	HL	
<i>EDU (expériences scolaires)</i>	EE	
<i>LIT (livres et lecture)</i>	LT	
<i>PAR (pratiques parentales)</i>	PR	
<i>CU2 (garde et changements familiaux)</i>	C2	
<i>SOC (données socio-démographiques)</i>	SD	
QAAM (mère bio/conj. présente)	QM	QAAM1801

Questionnaire et sections ²	Lettres indiquant la section du questionnaire informatisé, en ligne ou papier ³	Fichier
QELJ		
<i>MOT (perception de réussite et de motivation scolaire)</i>	MO	QELJ1801
<i>DCS (décrochage scolaire)</i>	DC	
<i>ATT (attachement à l'école)</i>	AT	
<i>AAP (autorégulation des apprentissages)</i>	AA	
<i>REL (relation avec les enseignants)</i>	RE	
<i>CCR (choix de carrière)</i>	CC	
<i>MIA (santé mentale et inadaptation à l'adolescence)⁵</i>	MI	
<i>PER (personnalité)</i>	ER	
<i>PRO (comportements prosociaux)</i>	RO	
<i>HDV (habitudes de vie)</i>	HD	
<i>VIC (victimisation)</i>	VI	
<i>GAN (participation gang de rue)</i>	GA	
<i>RPA (relation avec les parents)</i>	PA	
<i>CSR (comportements sexuels à risque)</i>	CS	
<i>VRA (violence dans les relations amoureuses ou intimes)</i>	VR	
<i>APL (activités physiques et de loisirs)</i>	AP	
<i>TRA (travail)</i>	TR	
<i>SHR (salaire horaire)</i>	SH	
<i>HLT (santé)</i>	HL	
<i>PUB (puberté)</i>	PU	
<i>PIS (pensées et idées suicidaires)</i>	PI	
<i>SOM (sommeil)</i>	SO	
<i>EVS (événement de vie stressant)</i>	EV	
<i>VPM (violence perçue mineure et majeure)</i>	VP	
<i>CNT (information de contact)</i>	CN	
<i>QELJ (Questions sur la complétion du QELJ et mesures anthropométriques)</i>	QJ	

1. À l'exception des fichiers des variables dérivées (INDI1801 et INDI1811) et du fichier de pondérations (POIDS1801).
2. Les noms de sections du QIRI sont généralement ceux utilisés dans la version originale (anglaise) du questionnaire de l'ELNEJ.
3. Ces lettres se retrouvent aux 2^e et 3^e positions du nom des variables.
4. Pour des raisons de confidentialité, les renseignements sociodémographiques de la section SOC du QIRI-parent (ex. : pays de naissance, origine ethnique, etc.) qui sont recueillis uniquement pour les nouveaux membres (parents biologiques ou nouveaux conjoints qui ne vivaient pas dans le ménage au volet précédent), ont été omis des fichiers MERE et PERE et sont utilisés uniquement pour la mise à jour des variables dérivées (fichier INDI1801).
5. Le questionnaire du MIA et les variables qui en sont dérivées sont soumis à des droits d'auteurs et sont liés à des contraintes d'utilisation et de diffusion. Ce questionnaire a été développé dans le cadre d'un projet de recherche financé par les Instituts de recherche en santé du Canada dont Sylvana Côté était la récipiendaire principale. Les co-chercheurs sont : Richard E. Tremblay, Michel Boivin, Rosemarie Brendgen Frank Vitaro, Jean Séguin et Christa Japel. Veuillez consulter l'équipe de l'ELDEQ pour plus de détails.

Source : Institut de la statistique du Québec, *ELDEQ 1998-2015*.

Tableau 3. Variables identifiant la personne répondante et la personne concernée par l'instrument, le questionnaire ou la section du questionnaire inclus dans la banque de données du volet 2015 de l'ELDEQ

Instrument et questionnaire	Fichier	Variable désignant le/la répondant/e	Variable désignant le numéro de la personne concernée par la section ou le questionnaire
QIRI – socio-démographique	SOCIO1801	RHHFPIDR	...
QIRI – mère bio/conjointe présente	MERE1801	RRPMQ01	RCAMPID
QIRI – père bio/conjoint présent	PERE1801	RRPJQ01	RCAJPID
QIRI – sections « pcm »	PCM1801	RRPFQ01	RPCMPID ¹
QIRI – père biologique non résidant	BIO1801	RRPFQ01 (dans fichier PCM1801)	RCAAPID
QIRI – enfant	ENFAN1801	RRPEQ01	... (concerne le jeune)
QAAM – mère bio/conjointe présente	QAAM1801	RQMMQ01	RCAMPID ²
QELJ	QELJ1801	... (rempli par le jeune)	...

1. À noter que la personne qui répond peut ne pas être la PCM déclarée. Par exemple, au volet 2011, pour une famille, la PCM déclarée était le père biologique, alors que c'est la mère qui a répondu aux questions s'adressant à la PCM dans le QIRI.
2. À noter que cette variable ne fait pas partie intégrante du questionnaire et est ajoutée pour faciliter l'identification de la répondante présumée au QAAM. Comme il s'agit d'un questionnaire papier auto-administré anonyme, il est impossible d'identifier avec certitude la répondante. Les valeurs manquantes de cette variable sont des mères pour lesquelles nous n'avons pas de QIRI.

Source : Institut de la statistique du Québec, *ELDEQ 1998-2015*.

4. Remarques et mises en garde

4.1. Volet 2015

Nombre d'enfants et de frères/sœurs dans le ménage – Fichiers SOCIO1801 et INDI1801

Afin de connaître le nombre de frères et sœurs, biologiques ou non, de l'enfant-cible vivant dans le ménage, il faut se référer à la variable dérivée RREED01 du fichier INDI1801.

On peut également connaître le nombre d'enfants âgés de moins de 18 ans habitants dans le ménage, en utilisant la variable RREFD20 (fichier SOCIO1801). Celle-ci permet de savoir combien d'enfants vivent dans le ménage tout le temps ou une partie du temps, peu importe leur lien de filiation avec l'enfant-cible. En plus de la fratrie de l'enfant-cible, peuvent donc être inclus ici les enfants d'un/e colocataire, des cousins/es et autres.

À noter par ailleurs que les variables RREFD19B, C et D dérivées de la section REL («Grille des liens entre les membres du ménage» - fichier SOCIO1801), et portant sur le nombre d'enfants issus de l'union actuelle et des unions antérieures, ne concernent que les familles au sein desquelles les deux parents biologiques de l'enfant-cible sont présents.

Le revenu du ménage et de la PCM – Fichier PCM1801

Les revenus détaillés du ménage et de la PCM ont été retirés du fichier de données de distribution en raison des normes en matière de respect de la confidentialité²¹. Seuls les revenus du ménage et de la PCM regroupés en catégories sont inclus dans le fichier de distribution (RINF03 et RINF04).

Tabagisme (QIRI-parent) – Fichier PCM1801

Afin de faciliter le traitement des données et d'éviter les redondances, la variable correspondant au choix de réponse « Aucun parent ne fume dans la maison » (RHLFQ2A2) a été omise de la banque. L'information donnée par la variable RHLFQ2A2 peut toujours être dérivée des variables restantes.

La profession des parents – Fichiers MERE1801 et PERE1801

Le type d'emploi occupé par l'individu a été codé selon la classification du type de profession CNP-S 2001 (RLFMD16 pour la mère/conjointe; RLFJD16, pour le père/conjoint) en 25 catégories.

Niveau de suffisance du revenu calculé en fonction de la mesure de faible revenu (MFR)

La variable xINF05 généralement distribuée dans le fichier INDI n'a pu être dérivée pour le volet 2015 en raison de l'indisponibilité de la « mesure de faible revenu » calculé par Statistique Canada. Elle sera produite lorsque cette mesure sera disponible.

Statut d'activité des parents – Fichiers MERE1801, PERE1801 et INDI1801

La variable concernant la « principale activité au moment de l'enquête » (RLFMQ01/RLFJQ01) relève de la perception que l'individu a de son rôle. Dans le cas des femmes par exemple, plusieurs déclarent « soin de la famille » comme principale activité, alors qu'elles déclarent travailler au moment de l'enquête (RLFMQ08). Pour connaître le statut d'activité des parents au moment de l'enquête, il faut plutôt utiliser la variable RLFMD1A/RLFJD1A (travail rémunéré à l'enquête) du fichier INDI1801.

21 Pour avoir accès à ces données, une demande au CADRISQ doit être formulée.

Statut socioéconomique du ménage – Fichier INDI1801

Au volet 2013, un nombre important de ménages ont répondu à la question sur leur revenu en utilisant des catégories plutôt que de donner le revenu en continu. Un ajustement à la méthode d'imputation a donc été fait pour le volet 2013 (voir le tableau à la section 4.2) et pour le volet 2015 pour limiter les risques de biais. Lorsque le revenu du ménage a été donné en catégorie, une imputation aléatoire dans la catégorie a été privilégiée plutôt que d'utiliser le point milieu.

Raison de se rendre à l'urgence – Fichier ENFAN1801

À la question HLT_Q51G du QIRI-Enfant, les catégories « Infection urinaire » (code 8) et « Maux de ventre/douleurs abdominales » (code 9) ont été ajoutées afin de diminuer le nombre d'enfants inclus dans la catégorie « Autres, précisez ».

Abandon scolaire – Fichier ENFAN1801

La question EDU_Q14 et les suivantes de la section EDU du QIRI-Enfant ont été invalidées (codées « Sans objet ») pour les jeunes ayant abandonné l'école avant septembre 2014 parce que le but de cette section est de documenter l'année scolaire 2014-2015. Les dates d'abandon mentionnées sur la feuille de suivi des intervieweurs ont été validées, lorsque l'information était disponible, avec la date mentionnée par le jeune dans son questionnaire en ligne. Malgré cette validation inter instrument, il peut demeurer des incohérences entre le parent et le jeune.

Raisons d'avoir manqué l'école – Fichier ENFAN1801

À la question EDU_Q18 du QIRI-Enfant, les catégories « Rendez-vous ou suivi avec un professionnel de la santé » (code 13), « Fatigue » (code 14), « Manque de motivation/absence non-motivée » (code 15) et « Cours ou examen de conduite » (code 16) ont été ajoutées afin de diminuer le nombre d'enfants inclus dans la catégorie « Autres, précisez ».

Langue d'enseignement et programme d'immersion linguistique – Fichier ENFAN1801

L'interprétation des parents concernant les questions de la langue d'enseignement (EDU_Q14 du QIRI-Enfant) et de la fréquentation d'un programme d'immersion linguistique (EDU_Q15A du QIRI-Enfant) implique des incohérences. Dépendamment du moment où l'enfant est en immersion linguistique, il est possible que certains parents aient considéré la langue d'immersion comme la langue d'enseignement. Alors que d'autres ont considéré le fait d'avoir inscrit leur enfant dans une école ayant une autre langue d'enseignement que la langue maternelle de l'enfant-cible comme étant une immersion linguistique (même si l'école n'offre pas de programme d'immersion linguistique).

Événements importants – Fichier QAAM1801

À la question 44A du QAAM, les catégories « Changement d'emploi » (code 6) et « Fin d'une relation ou séparation » (code 7) ont été ajoutées afin de diminuer le nombre de mères appartenant à la catégorie « Autre, précisez ».

Date du questionnaire en ligne – Fichier QELJ1801

Certains jeunes ont remplis leur questionnaire après la fin de la période scolaire régulière, soit après le 23 juin 2015 (25 questionnaires parmi les 1270 QELJ reçus). Des notes ont été ajoutées aux questions dont la réponse pouvait être influencée par la période de référence. Elle précisait au jeune de répondre en pensant à la période qui précède le 23 juin 2015. Ainsi, la période visée pour les différentes questions reste semblable pour tous les jeunes répondants.

Autorégulation des apprentissages – Fichier QELJ1801

La question AAP_Q6 n'a pas été administrée au volet 2015 en raison d'une erreur de programmation du questionnaire en ligne du jeune.

Lecture pour le plaisir – Fichier QELJ1801

Une erreur de traduction a été trouvée à la question APL_Q11A. La question n'a pas la même signification pour les questionnaires en anglais que pour les questionnaires en français. Les questionnaires remplis en anglais ont donc été invalidés pour cette question (ils ont été codés « Sans objet : questionnaire anglais »).

Heures de travail – Fichier QELJ1801

Les questions TRA_Q5, TRA_Q6, TRA_Q20, TRA_Q22, TRA_Q38 et TRA_Q40 du QELJ présentent certaines incohérences quant au nombre d'heures et aux périodes de la journée passés à travailler à l'ensemble des emplois (TRA_Q5 et TRA_Q6) par rapport au nombre d'heures et aux périodes de la journée passés à travailler à un emploi spécifique (TRA_Q20 et TRA_Q22; TRA_Q38 et TRA_Q40). Les informations déclarées par les jeunes répondants n'ont pas été harmonisées pour ces questions.

Variables ayant un taux de non-réponse partielle supérieur à 5 %

Le nombre de variables comportant un taux de non-réponse partielle supérieur à 5 % varie en fonction de l'instrument de collecte et de la section observée. Ces variables doivent être traitées avec prudence. Le document « Étude de la non-réponse partielle au volet 2015 » analyse la non-réponse partielle pour les variables qui posent problème.

4.2. Modifications aux variables des années antérieures

Des corrections ont été apportées à certains fichiers de la banque de données depuis la dernière livraison. Voici la liste exhaustive de ces modifications.

Il est de la responsabilité des utilisateurs d'utiliser les données les plus à jour.

Volet	Fichier	Nom des variables visées par la modification, l'ajout ou la suppression	Commentaires ou justifications
2004, 2006, 2008, 2010	TRAJ_FAM	MC2ED06 KC2ED16, MC2ED16 GC2ED19, KC2ED19, MC2ED19 IC2ED18A, KC2ED18A, MC2ED18A	Corrections apportées suite aux validations longitudinales.
2010	Enfant	MC2EQ05A, MC2EQ5A1, MC2EQ05C, MC2EQ08E, MC2EQ10B, MC2EQ19F, MC2EQ19H, MC2EQ19J, MC2EQ20A, MC2E20A1, MC2EQ20B	Corrections apportées à une famille (7348) suite aux validations longitudinales.
2011	INDI	NDPMT01	Ajout d'une nouvelle variable (voir les documents « Variables dérivées de l'ÉLDEQ – 1998-2015 (Partie A) » disponible sur le site de l'ÉLDEQ).
		NQEET15	Correction à la construction de la variable afin de tenir compte du bon nombre de valeurs manquantes acceptées.
2013	QELJ	PAPNQ11A	Une erreur de traduction a été trouvée pour cette question. La question n'a pas la même signification pour les questionnaires en anglais que pour les questionnaires en français. Les questionnaires remplis en anglais ont donc été invalidés pour cette question (ils ont été codés « Sans objet : questionnaire anglais »).
	Enfant	PC2EQ10B, PC2EQ11A, PC2E11A1, PC2EQ11B, PC2EQ11D, PC2EQ11F, PC2E11F1, PC2E11H2, PC2EQ12, PC2EQ16A-Q16I, PC2E16A, PC2EQ17, PC2E18AA-18AM, PC2EQ19C, PC2EQ19F, PC2EQ20A, PC2EQ21A	Corrections apportées à une famille (6922) suite aux validations longitudinales.

Volet	Fichier	Nom des variables visées par la modification, l'ajout ou la suppression	Commentaires ou justifications
2013	INDI	PQMMT19A	Correction à la construction de la variable afin de tenir compte du bon nombre de valeurs manquantes acceptées.
		PINFD09	Ajustement à la méthode d'imputation lorsque le revenu du ménage a été donné en catégorie. Imputation aléatoire dans la catégorie plutôt que par le point milieu.
		PQEET23B	Retrait d'un item dans la construction de l'échelle de propension à l'anxiété.

Section *Travail* du questionnaire au jeune de l'ELDEQ

Lors du volet 2013, la section *Travail* du questionnaire en ligne au jeune (QELJ) a été largement revue pour documenter une réalité émergente dans la vie des jeunes participants à l'*Étude longitudinale du développement des enfants du Québec* (ELDEQ) et pour répondre aux besoins spécifiques de l'Institut de recherche Robert-Sauvé en santé et en sécurité du travail (IRSST) en la matière. Disponible aux volets 2013 (E16) et 2015 (E18), cette section est particulièrement volumineuse en termes de filtres et de variables produites.

Ce document se veut donc un outil complémentaire à la section *Travail* du QELJ des volets 2013 et 2015 pour en faciliter sa compréhension et son utilisation. Les variables disponibles se trouvent dans les fichiers QELJ1601 et QELJ1801.

Divisé en deux sections, ce document présente d'abord les profils d'emplois documentés chez les jeunes répondants lors des volets 2013 et 2015 de l'étude et traite, par la suite, du contenu du questionnaire.

Profils diversifiés

La section *Travail* du QELJ des volets 2013 et 2015 permet de documenter cinq profils d'emploi, selon que le jeune ait travaillé ou non depuis le mois de septembre (TRA_Q1)²², qu'il ait travaillé ou non au cours du mois précédent l'enquête (TRA_Q3A) et selon le type d'emploi qu'il a occupé (TRA_Q4).

Les cinq profils sont :

1. Ne travaille pas depuis le mois de septembre précédent l'enquête (TRA_Q1=2 et TRA_Q3A=2)
2. Ne travaille pas au cours du mois précédent l'enquête, mais a travaillé depuis septembre (TRA_Q1=1 ou NR et TRA_Q3A=2)
3. Travaille au cours du mois précédent l'enquête à un ou des **petits travaux rémunérés** seulement (TRA_Q3A=1 et TRA_Q4=4 et TRA_Q4=1, 2 ou 3)
4. Travaille au cours du mois précédent l'enquête à au moins un emploi **rémunéré** pour un employeur ou l'entreprise familiale (TRA_Q3A=1 et TRA_Q4=1 ou 2)
5. Travaille au cours du mois précédent l'enquête à au moins un emploi **non rémunéré** pour l'entreprise familiale (s'il n'a pas eu d'emploi rémunéré; TRA_Q3A=1 et TRA_Q4=3 et TRA_Q4=1 ou 2)

Il est important de souligner que le jeune répond aux questions de la section portant sur le travail en fonction du type d'emploi qu'il occupe. Lorsque le jeune effectue seulement de petits travaux, il répond à des questions en lien avec cet emploi. Comme l'intérêt est de caractériser l'emploi actuel et formel, l'emploi occupé au cours du mois précédant l'enquête pour un employeur ou l'entreprise familiale est priorisé. Dans l'éventualité où un jeune cumulerait plusieurs types d'emploi, il serait appelé à répondre aux questions en se référant à son emploi pour un employeur plutôt qu'aux petits travaux effectués, et ce, peu importe le nombre d'heures travaillées.

L'emploi rémunéré, que ce soit pour un employeur ou pour l'entreprise familiale, est priorisé par rapport aux deux autres types d'emploi, alors que l'emploi non rémunéré pour l'entreprise familiale est priorisé par rapport aux petits travaux rémunérés. Par exemple, un jeune qui aurait travaillé à la fois pour un employeur (TRA_Q4=1) et pour l'entreprise familiale sans être rémunéré (TRA_Q4=3) au cours du mois précédent l'enquête, auraient répondu aux questions du profil 4, soit celui qui documente l'emploi rémunéré pour un employeur ou une entreprise familiale au cours du mois précédent l'enquête.

Une variable identifiant le profil emprunté par chaque répondant (xTRNSPHERE) est disponible dans le fichier QELJ1601 et QELJ1801, selon le cas (x réfère à la lettre « P » pour le volet 2013 et à « R » pour le volet 2015).

22. Fait référence aux numéros de question dans le questionnaire au jeune des volets 2013 et 2015.

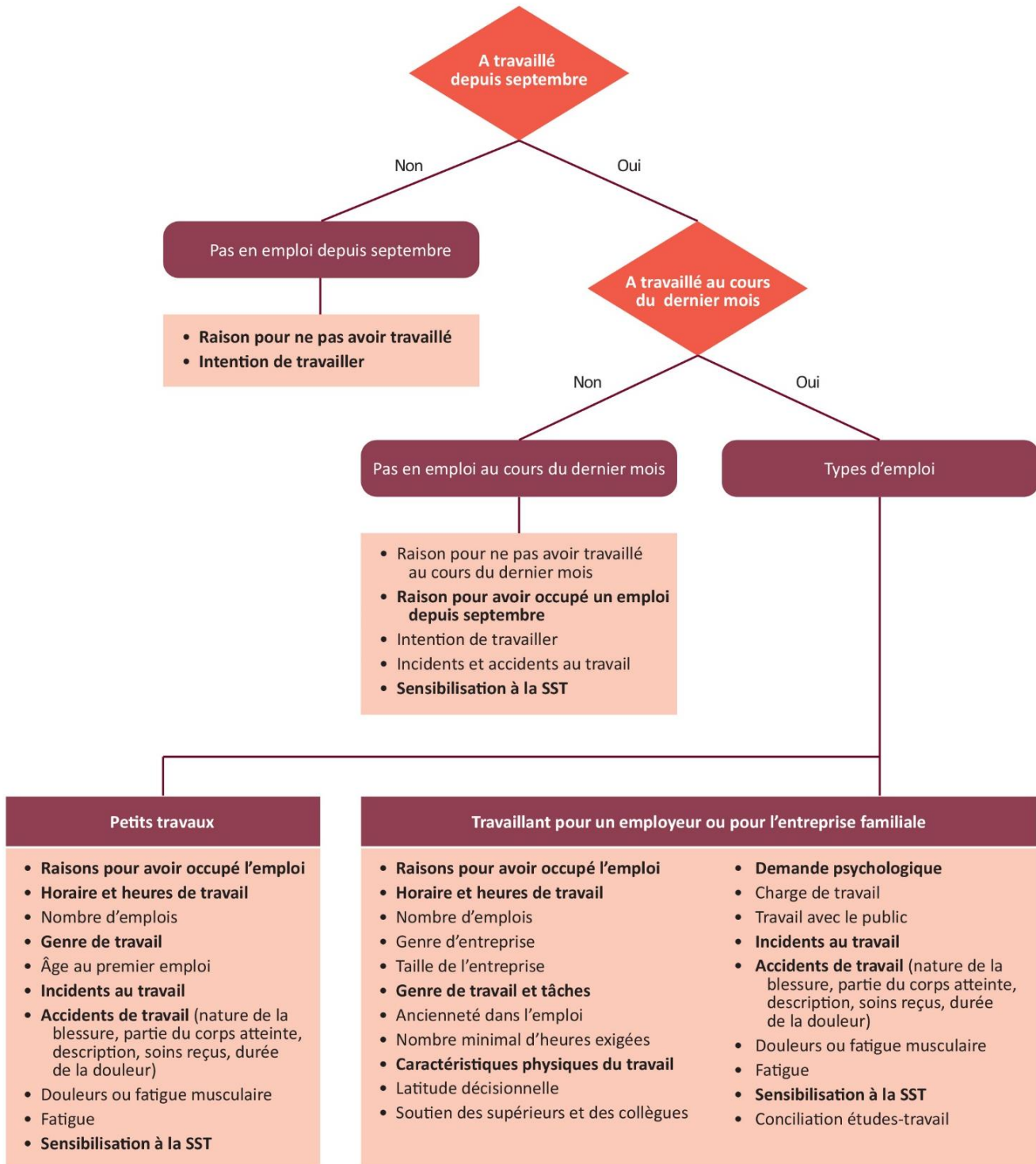
Contenu de la section *Travail*

Lors des volets 2013 et 2015, le jeune était invité à répondre à des questions sur différents aspects du travail selon son profil d'emploi. Le tableau suivant résume le contenu de la section *Travail* pour chacun de ces profils et permet de repérer les questions qui font référence à un même aspect du travail. Pour s'assurer de la comparabilité des questions, il est toutefois conseillé de se référer directement aux questions apparaissant dans le questionnaire. Les utilisateurs devraient également consulter le guide de l'utilisateur des volets concernés afin de prendre connaissance des remarques et mises en garde sur les données.

Questions de la section du *Travail* du questionnaire au jeune des volets 2013 et 2015 selon l'aspect du travail documenté et le profil d'emploi.

Contenu		Profil d'emploi	Sans emploi depuis sept.	Sans emploi au cours du dernier mois, mais emploi depuis sept.	Petits travaux rémunérés	Emploi rémunéré pour un employeur ou l'entreprise familiale	Emploi non rémunéré pour l'entreprise familiale
Principale raison pour ne pas travailler			7A et 7B	8A et 8B			
Principale raison de travailler				8E	17	23	41
Cumul d'emplois						18	36
Caractéristiques de l'emploi (genre, tâches, milieu de travail)					9	18A, 18B 18C, 18D	36A, 36B 36C, 36D
Ancienneté dans l'emploi					12	19	37
Heures et horaire de travail (incluant heures supplémentaires)	Tous les emplois				5 et 6		
	Emploi principal					20, 21A, 21B, 22, 34A, 34B, 34C	38, 39A, 39B, 40, 52A, 52B, 52C
Environnement physique						24A à K, 25A, 25B	42A à K, 43A, 43B
Environnement organisationnel						26A à R, 27	44A à R, 45
Conciliation travail-étude						35, 54A à F	53, 55A à F
Douleur ou fatigue musculaire					15A à E, 16	30A à E, 31	48A à E, 49
Incident et accident de travail				8F, 8FA, 8G, 8GA	13A, 13B, 14A à F	28A, 28B, 29A à F	46A, 46B, 47A à F
Sensibilisation à la santé et à la sécurité au travail				8C, 8D	17A, 17B	32A, 32B	50A, 50B
Salaire horaire - section SHR (seulement à la collecte 2015)						01 à 3G	

Chemins de la section *Travail*²³



Source : Institut de la statistique du Québec, ELDEQ 1998-2015.

23. Tiré de LEDOUX, Élise, Pascale PRUD'HOMME, Karine TÉTREAU et Hélène DESROSIERS (2016). « Portrait du travail et de la santé et de la sécurité du travail chez les jeunes de 15 ans au Québec », *Étude longitudinale du développement des enfants du Québec (ELDEQ 1998-2015) – De la naissance à 17 ans*, Institut de la statistique du Québec, vol. 8, fascicule 1, 16 p.