

**ÉTUDE LONGITUDINALE DU DÉVELOPPEMENT
DES ENFANTS DU QUÉBEC – (ÉLDEQ 1998-2013)**



**Guide de l'utilisateur
de la banque de données du volet 2013**

Enfants d'environ 15 ans

Direction des enquêtes longitudinales et sociales
Institut de la statistique du Québec

Septembre 2014
(mis à jour en juillet 2017)

La documentation qui suit présente l'information nécessaire à l'utilisation des données de l'*Étude longitudinale du développement des enfants du Québec* (ÉLDEQ) du **volet 2013**. Ce document, divisé en quatre sections, présente d'abord un aperçu de la collecte. La deuxième section traite, pour sa part, de la convention de désignation des variables présentes dans la banque de données. La structure et le contenu de chacun des fichiers sont les éléments abordés à la section 3 et, finalement, les remarques et mises en garde sont présentées à la section 4.

1. Collecte de données : Un aperçu

Le volet 2013 de l'ÉLDEQ a été réalisé auprès de 1466 ménages^{1,2} du début du mois de février à la mi-juin 2013. Ainsi, au moment de cette collecte, les enfants³ les plus jeunes avaient 176 mois tandis que les plus vieux étaient âgés de 188 mois, soit environ 15 ans.

La banque de données du volet 2013 inclut les informations tirées des instruments suivants⁴ :

- Questionnaire informatisé rempli par l'intervieweuse (QIRI), dont les quatre composantes sont :
 - Sociodémographique;
 - Parent(s) habitant(s) dans le ménage;
 - Parent biologique non-résident;
 - Enfant-cible;
- Questionnaire autoadministré de la mère (QAAM)⁵;
- Questionnaire en ligne au jeune (QELJ);

Il est à noter que lors de ce volet, le QIRI a été administré majoritairement par entrevue téléphonique⁶, tandis que le questionnaire autoadministré (QAAM) a été acheminé aux répondantes par voie postale. Quant au questionnaire au jeune (QELJ), il été rempli en ligne et sans l'aide d'une intervieweuse.

1 Pour obtenir plus de détails concernant la population et l'échantillon initial, consulter le numéro 1 des volumes 1 et 2 de la collection ÉLDEQ disponible sur le site de l'ÉLDEQ (www.jesuisjeserai.stat.gouv.qc.ca) sous l'onglet « Publications ».

2 À partir du volet 2004, pour que les données d'un ménage soient intégrées à la banque de données, au moins un instrument de collecte doit être complété. Alors que pour les volets antérieurs à 2004, les données d'un ménage étaient intégrées seulement si le QIRI avait été rempli.

3 À partir du volet 2013, les termes « jeune » et « enfant » sont tous deux utilisés dans la documentation technique et dans les bases de données de l'ÉLDEQ pour désigner l'enfant-cible.

4 Tous les instruments de collecte sont disponibles sur le site de l'ÉLDEQ (www.jesuisjeserai.stat.gouv.qc.ca) sous l'onglet « Outils de collecte ».

5 Ce questionnaire s'adresse à la figure maternelle présente dans le ménage.

6 Plus de 75 % des répondants ont réalisé l'entrevue au téléphone plutôt qu'en face à face.

2. Convention de désignation des variables

Pour désigner et retrouver facilement chacune des variables des différents fichiers de données, nous avons conçu une nomenclature qui s'appuie en grande partie sur celle utilisée pour l'*Enquête longitudinale nationale sur les enfants et les jeunes* (ELNEJ) de Statistique Canada. Généralement, toutes les variables contenues dans la banque de données ont au plus huit caractères.

2.1. Nomenclature générale des variables

Les noms de variables se présentent ainsi:

P SE C Q nnx, où:

P : se rapporte au volet de l'étude. Ainsi,

- « A » correspond au volet 1998 (5 mois) ;
- « B » correspond au volet 1999 (17 mois) ;
- « C » correspond au volet 2000 (29 mois) ;
- « D » correspond au volet 2001 (41 mois) ;
- « E » correspond au volet 2002 (44 à 56 mois) ;
- « F » correspond au volet 2003 (56 à 68 mois) ;
- « G » correspond au volet 2004 (68 à 80 mois – environ 6 ans) ;
- « H » correspond au volet 2005 (80 à 92 mois – environ 7 ans) ;
- « I » correspond au volet 2006 (92 à 104 mois – environ 8 ans) ;
- « K » correspond au volet 2008 (116 à 129 mois – environ 10 ans) ;
- « M » correspond au volet 2010 (140 à 152 mois – environ 12 ans) ;
- « N » correspond au volet 2011 (152 à 164 mois – environ 13 ans) ;
- « P » correspond au volet 2013 (176 à 188 mois – environ 15 ans).

SE : se rapporte à une section d'un questionnaire informatisé, d'un questionnaire en ligne ou à un questionnaire papier (voir le tableau 2).

C : correspond généralement à la personne à laquelle la variable se rapporte. Ainsi,

- « N » signifie que la variable se rapporte à l'enfant **et qu'elle est tirée du questionnaire informatisé ou en ligne au jeune (QIE et QELJ)**;
- « E » signifie que la variable se rapporte à l'enfant;
- « R » signifie que la variable se rapporte à la fratrie;
- « M » signifie que la variable se rapporte à la mère/conjointe présente;
- « J » signifie que la variable se rapporte au père/conjoint présent;
- « F » signifie que la variable se rapporte au ménage;
- « A » signifie que la variable se rapporte au père biologique absent du ménage;
- « I » signifie que la variable se rapporte à l'enseignant/e de l'enfant cible;
- « 1 » signifie que la variable se rapporte au premier enseignant de l'enfant (volet 2011);
- « 2 » signifie que la variable se rapporte au deuxième enseignant de l'enfant (volet 2011).

Q : se rapporte au genre de variable. Ainsi,

- « Q » signifie que la variable se rapporte à une question qui a été posée directement dans l'un des questionnaires;
- « S » signifie que la variable représente un score calculé pour une échelle utilisée dans un questionnaire;
- « D » signifie que la variable a été construite à partir de plusieurs questions;
- « T » signifie que le score calculé pour une échelle utilisée dans le questionnaire a été standardisée, c'est-à-dire ramenée à une valeur se situant généralement entre 0 et 10;
- « L » signifie que le score calculé pour une échelle à un volet donnée est basé uniquement sur les items longitudinaux, c'est-à-dire ceux communs à tous les volets;
- « P » signifie que la variable est une probabilité;
- « M » signifie qu'il s'agit d'une information de type date (en mois);
- « A » signifie qu'il s'agit d'une information de type date (en année).

nnx : se rapporte à l'identification de la question. De façon générale, **nn** est un numéro séquentiel attribué à la variable et **x** est un indicateur alphabétique séquentiel pour une série de variables similaires.

ATTENTION : Dans certains cas, les trois derniers caractères de la variable ne sont pas suffisants pour identifier correctement une question (p. ex. : questions permettant plus d'un choix de réponse). Dans de tels cas, les quatre derniers caractères ont alors été utilisés afin d'identifier la variable (le plus souvent en supprimant la lettre «Q», soit la 5^e lettre dans le nom de la variable).

2.2 Nomenclature particulière des variables de la section REL (issues du questionnaire sociodémographique)

Pour bien représenter ces relations, les variables sont définies comme ceci:

PREIQJ, où :

- P** = se rapporte au volet de l'étude ;
- RE** = identifie la section RELATION de la section sociodémographique du QIRI ;
- I** = indique la première personne définie par cette relation $i = 1, 2, \dots, 19$;
- Q** = se rapporte au genre de variable, tel que décrit à la section 2.1;
- J** = indique la deuxième personne définie par cette relation $j = 1, 2, \dots, 20$.

Par exemple, PRE1Q2 indique la relation entre la 1^{re} personne (généralement la mère) et la 2^e personne (l'enfant-cible) du ménage. Dans cette section, on demande les relations inter-personnes seulement pour $i < j$; le programme informatique attribue de façon automatique la relation inverse.

Notons que la 1^{re} personne est dans la quasi-totalité des cas la mère biologique⁷, la 2^e personne est toujours l'enfant cible et la 3^e personne est presque toujours le père biologique⁸.

7 Dans le cas des deux enfants placés en famille d'accueil avant le premier passage de l'ÉLDEQ (volet 1998 – enfants âgés de 5 mois), les mères de ces familles d'accueil ont été placées en première position.

8 Tous les conjoints (beau-père de l'enfant-cible) ayant intégré le ménage après le volet 1998 occupent une position dont le numéro peut varier de 4 à 16. S'ils étaient présents au premier volet, ils se sont vus attribuer le numéro 3.

3. La structure et le contenu des fichiers

L'ensemble des questions posées durant la collecte se trouvent dans la base de données, exception faite des variables permettant d'identifier un ou plusieurs membres du ménage. La grande majorité des variables ont fait l'objet d'une validation transversale, alors que certaines ont également été validées de façon longitudinale⁹.

Les variables sont classées dans différents fichiers selon la personne qu'elles concernent et le questionnaire dont elles sont issues. Afin de faciliter l'utilisation de la banque de données, les tableaux 1 et 2 présentent la structure des fichiers contenus dans la banque de données du volet 2013. Celle-ci est en grande partie la même que celle des volets précédents. Elle contient les fichiers suivants:

Tableau 1. Fichiers inclus dans la banque de données du volet 2013 de l'ÉLDEQ (E16)

Nom du fichier	Nombre de lignes contenues dans le fichier	Données contenues dans le fichier
ENFAN1601	1 400	Données colligées à l'aide des sections de la composante « Enfant-cible » du QIRI et concernant l'enfant-cible. Deux variables d'âge de l'enfant-cible au moment de l'entrevue (en mois (PAGED01) et en année (PAGED02)) ont été ajoutées à ce fichier.
MERE1601	1 361 ¹⁰	Données tirées des sections de la composante « Parent habitant dans le ménage » du QIRI ¹¹ et concernant la mère biologique ou la conjointe vivant dans le ménage. Une variable d'âge de la mère enquêtée au moment de l'entrevue (PAGMD02) a été ajoutée à ce fichier ainsi que des variables de statut de présence (PPLMD01 à D14) ¹² .

9 Pour un aperçu des méthodes de validation utilisées, consulter le numéro 12 (section 2) des volumes 1 et 2 de la collection ÉLDEQ disponible sur le site de l'ÉLDEQ (www.iesuisieserai.stat.gouv.qc.ca) sous l'onglet « Publications ».

10 Dans 3 cas le questionnaire « Parent habitant dans le ménage » de la conjointe n'a pu être généré, soit parce que la mère biologique n'a pas été retirée de la liste des membres du ménage (idme : 5599, 5885), soit parce qu'il y a eu une défaillance informatique lors de l'entrevue (idme : 6948). Aucun renseignement tiré du QIRI-Parent n'est donc disponible pour ces 3 conjointes.

11 À noter que les sections INC et SAF sont incluses dans le fichier PCM1601 parce qu'elles concernent globalement le ménage et non pas directement la mère ou le père.

12 Variables qui indiquent le statut de présence des mères, des pères ou des PCM (selon le fichier correspondant) enquêtés au volet 2013 par rapport à chacun des volets précédents, soit du temps 1 au temps 14. Les données manquantes pour ces variables représentent les ménages n'ayant pas participé au volet concerné. Il est à noter que, depuis le volet 2011 (E14), la nomenclature a été modifiée afin que les deux derniers caractères du nom des variables correspondent au volet de référence.

Nom du fichier	Nombre de lignes contenues dans le fichier	Données contenues dans le fichier
PERE1601	1 133 ¹³	Données tirées des sections de la composante « Parent habitant dans le ménage » du QIRI ¹¹ et concernant le père biologique ou le conjoint vivant dans le ménage. Une variable d'âge du père enquêté au moment de l'entrevue (PAGJD02) a été ajoutée à ce fichier ainsi que des variables de statut de présence (PPLJD01 à D14) ¹² .
PCM1601	1 400	Données tirées des sections de la composante « Parent habitant dans le ménage » du QIRI et concernant le ménage, soit les questions sur le revenu (INC) et l'environnement social (SAF). Des variables permettant d'identifier l'âge (PAGFD02) et le sexe (PCAFSEXE) de la personne qui connaît mieux l'enfant (PCM) enquêtée au moment de l'entrevue ont été ajoutées à ce fichier, ainsi que des variables de statut de présence (PPLFD01 à D14) ¹² .
SOCIO1601	1 400	Données tirées des sections sociodémographiques du QIRI et concernant les membres du ménage, soit l'âge et le sexe des membres du ménage, le statut de l'union de la PCM, les liens unissant les membres du ménage entre eux, l'existence d'autres enfants ne résidant pas dans le ménage, le statut de propriété résidentielle du ménage, etc.
BIO1601	329 ¹⁴	Données colligées à l'aide des sections de la composante « Parent biologique absent » du QIRI et concernant le père biologique ¹⁵ non résidant dans le ménage. Pour être éligible à ce questionnaire, le père biologique non résidant dans le ménage doit être en contact avec l'enfant-cible au moins une fois par mois. <i>En raison des faibles taux de réponse, les données ne peuvent être utilisées qu'à titre indicatif seulement.</i>
QAAM1601	1 167	Données recueillies à l'aide du QAAM et concernant l'enfant-cible et la mère biologique ¹⁶ ou la conjointe résidant dans le ménage enquêté.

13 Dans 11 cas le questionnaire « Parent habitant dans le ménage » du conjoint n'a pu être généré, soit parce qu'il n'a pas été déclaré dans les membres présents (idme : 5260), soit parce que le père biologique n'a pas été retiré de la liste des membres du ménage (idme : 5227, 5448, 6798, 6817, 7677, 7978, 8191), soit parce qu'il y a eu une défaillance informatique lors de l'entrevue (idme : 5109, 5935, 7771). Aucun renseignement tiré du QIRI-Parent n'est donc disponible pour ces 11 conjoints.

14 Sont exclus de ce fichier les pères biologiques pour lesquels on ne dispose d'aucune information. Afin de diminuer les désagréments vécus par les répondantes face aux questions concernant leur ex-conjoint, la possibilité de refuser la création de ce questionnaire est accrue depuis le volet 2005.

15 À l'origine, le fichier contient également des renseignements sur les mères biologiques non résidentes dans le ménage enquêté. Toutefois, cette information est omise du fichier de données en raison du trop petit nombre de mères biologiques non résidentes dans l'enquête. Pour avoir accès à ces données, une demande au CADRISQ doit être formulée.

16 Contrairement aux années antérieures, au volet 2013, les mères biologiques non résidentes dans le ménage n'ont pas été enquêtées à l'aide du QAAM.

Nom du fichier	Nombre de lignes contenues dans le fichier	Données contenues dans le fichier
QELJ1601	1 446	Données colligées à l'aide du QELJ et concernant l'enfant-cible. Une variable identifiant la sphère de travail du jeune au cours du dernier mois (PTRNSPHERE) a été ajoutée à ce fichier.
INDI1601	1 400	Indicateurs sociodémographiques mis au point par la Direction des enquêtes longitudinales et sociales (DELS) et variables dérivées construites par les partenaires de l'ÉLDEQ. Ces variables sont construites à partir des données issues du QIRI et du QAAM. <i>Elles sont présentées en détail dans la partie A du document des « Variables dérivées de l'ÉLDEQ – 1998-2013 »¹⁷.</i>
INDI1611	1 446	Variables dérivées construites par les partenaires de l'ÉLDEQ à partir des données issues du QELJ. <i>Elles sont présentées en détail dans la partie B du document des « Variables dérivées de l'ÉLDEQ – 1998-2013 »¹⁸.</i>
POIDS1601	1 466	Variable de poids échantillonnage généraux transversaux relative aux données recueillies sur le ménage (PEGENT16) ¹⁹ . <i>Le choix d'une pondération appropriée dépend des variables considérées dans le modèle statistique. Pour en connaître davantage sur la création et l'utilisation optimale de la variable de pondération, référez-vous au document « Pondération des données du volet 2013 »²⁰.</i>

Pour plus de détails concernant la composition des fichiers de la banque de données du volet 2013, se référer au tableau 2. ***Dans une optique longitudinale, il est conseillé de se référer aux questionnaires²¹ de chacun des volets pour s'assurer de la comparabilité des questions dans le temps. En effet, certaines questions ou choix de réponse peuvent avoir été modifiés, inversés ou supprimés d'un volet à l'autre.***

Comme pour les volets précédents, chacun des fichiers contient une variable nommée IDME (numéro de ménage). Cette variable doit absolument être utilisée lors de la fusion de fichiers. Tous les fichiers sont constitués d'une ligne par sujet ou ménage. La majorité des fichiers contenant des données du QIRI incluent aussi une variable qui indique le numéro d'identification de la personne ayant répondu à chacune des

17 Le document « Variables dérivées de l'ÉLDEQ – 1998-2013, Partie A » est disponible sur le site de l'ÉLDEQ (www.iesuisjeserai.stat.gouv.qc.ca), sous l'onglet « Documentation technique ».

18 Le document « Variables dérivées de l'ÉLDEQ – 1998-2013, Partie B » est disponible sur le site de l'ÉLDEQ, sous l'onglet « Documentation technique ».

19 Il est à noter que cette année, une seule pondération a été calculée en prévision de produire davantage de pondérations sur mesure aux diverses analyses. N'hésitez pas à communiquer avec l'équipe de l'ÉLDEQ si vous désirez obtenir de telles pondérations.

20 Le document « Pondération des données du volet 2013 » est disponible sur le site de l'ÉLDEQ, sous l'onglet « Documentation technique ».

21 Les questionnaires de l'étude sont disponibles sur le site de l'ÉLDEQ, sous l'onglet « Outils de collecte ».

composantes (commençant par PRP...). De même, la plupart de ces fichiers contiennent aussi une variable débutant par PCA qui indique le numéro d'identification de la personne qui est concernée par les questions. Ces variables peuvent être utiles lorsqu'on veut s'assurer qu'il s'agit bien, par exemple, du même répondant ou du même conjoint à travers les années ou d'un fichier à l'autre pour une même année (voir le tableau 3 pour connaître les variables qui identifient le répondant ainsi que la personne concernée pour chacun des instruments).

Finalement, tous les fichiers ont été développés avec le logiciel SAS 9.2 sur Linux. Un catalogue de formats SAS 9.3 sur Windows et une version SPSS Windows (.sav - version 22) des fichiers sont également fournis.

Tableau 2. Composition des fichiers¹ de la banque de données du volet 2013 de l'ÉLDEQ

Questionnaires et sections ²	Lettres indiquant la section du questionnaire informatisé, en ligne ou papier ³	Fichier
QIRI – SOCIODEMO		
<i>CONT (composition du ménage)</i>	CO	SOCIO1601
<i>DEM (données socio-démographiques)</i>	XAGE_n, XSEXE_n	
<i>REL (relation entre les membres)</i>	RE	
<i>HHLD (conditions de logement)</i>	HH	
QIRI – PARENT⁴		
<i>EDA (éducation)</i>	ED	MERE1601
<i>LFS (activité professionnelle)</i>	LF	PERE1601
<i>HLA (santé et condition de vie)</i>	HL	MERE1601 PERE1601 PCM1601
<i>INC (revenu)</i>	IN	PCM1601
<i>SAF (environnement social)</i>	SF	
<i>CONT (type d'entrevue)</i>	CN	
QIRI – PARENT BIO. ABSENT		
<i>EDA (éducation)</i>	ED	BIO1601
<i>LFS (activité professionnelle)</i>	LF	
<i>COMPS (contact avec l'enfant cible)</i>	CS	
QIRI – ENFANT		
<i>DVS (lien enfant/PCM)</i>	DV	ENFAN1601
<i>PAM (assistance médicale à la procréation)</i>	AM	
<i>HLT (santé et condition de vie)</i>	HL	
<i>EDU (expériences scolaires)</i>	EE	
<i>LIT (livres et lecture)</i>	LT	
<i>PAR (pratiques parentales)</i>	PR	
<i>CU2 (garde et changements familiaux)</i>	C2	
<i>SOC (données socio-démographiques)</i>	SD	
QAAM (mère bio/conj. présente)	QM	QAAM1601

Questionnaires et sections ²	Lettres indiquant la section du questionnaire informatisé, en ligne ou papier ³	Fichier
QELJ		
<i>MOT (perception de réussite et de motivation scolaire)</i>	MO	QELJ1601
<i>DCS (décrochage scolaire)</i>	DC	
<i>ATT (attachement à l'école)</i>	AT	
<i>AAP (autorégulation des apprentissages)</i>	AA	
<i>REL (relation avec les enseignants)</i>	RE	
<i>MIA (santé mentale et inadaptation à l'adolescence)⁵</i>	MI	
<i>PER (personnalité)</i>	ER	
<i>PRO (comportements prosociaux)</i>	RO	
<i>HDV (habitudes de vie)</i>	HD	
<i>VIC (victimisation)</i>	VI	
<i>GAN (participation gang de rue)</i>	GA	
<i>RPA (relation avec les parents)</i>	PA	
<i>CSR (comportements sexuels à risque)</i>	CS	
<i>VRA (violence dans les relations amoureuses ou intimes)</i>	VR	
<i>APL (activités physiques et de loisirs)</i>	AP	
<i>TRA (travail)</i>	TR	
<i>HLT (santé)</i>	HL	
<i>PUB (puberté)</i>	PU	
<i>PIS (pensées et idées suicidaires)</i>	PI	
<i>SOM (sommeil)</i>	SO	
<i>EVS (événement de vie stressant)</i>	EV	
<i>VPM (violence perçue mineure et majeure)</i>	VP	
<i>QELJ (Questions sur la complétion du QELJ et mesures anthropométriques)</i>	QJ	

1. À l'exception des fichiers des variables dérivées (INDI1601 et INDI1611) et du fichier de pondérations (POIDS1601).
2. Les noms de sections du QIRI sont généralement ceux utilisés dans la version originale (anglaise) du questionnaire de l'ELNEJ.
3. Ces lettres se retrouvent aux 2^e et 3^e positions du nom des variables.
4. Pour des raisons de confidentialité, les renseignements sociodémographiques de la section SOC du QIRI-parent (ex. : pays de naissance, origine ethnique, etc.) qui sont recueillis uniquement pour les nouveaux membres (parents biologiques ou nouveaux conjoints qui ne vivaient pas dans le ménage au volet précédent), ont été omis des fichiers MERE et PERE et sont utilisés uniquement pour la mise à jour des variables dérivées (fichier INDI1601).
5. Le questionnaire du MIA et les variables qui en sont dérivées sont soumis à des droits d'auteurs et sont liés à des contraintes d'utilisation et de diffusion. Veuillez consulter l'équipe de l'ÉLDEQ pour plus de détails.

Source : Institut de la statistique du Québec, *ÉLDEQ 1998-2013*.

Tableau 3. Variables identifiant la personne répondante et la personne concernée par l'instrument, le questionnaire ou la section du questionnaire inclus dans la banque de données du volet 2013 de l'ÉLDEQ

Instrument et questionnaire	Fichier	Variable désignant le/la répondant/e	Variable désignant le numéro de la personne concernée par la section ou le questionnaire
QIRI – socio-démographique	SOCIO1601	PHHFPIDR	...
QIRI – mère bio/conjointe présente	MERE1601	PRPMQ01	PCAMPID
QIRI – père bio/conjoint présent	PERE1601	PRPJQ01	PCAJPID
QIRI – sections « pcm »	PCM1601	PRPFQ01	PPCMPID ¹
QIRI – père biologique non résidant	BIO1601	PRPFQ01 (dans fichier PCM1601)	PCAAPID
QIRI – enfant	ENFAN1601	PRPEQ01	... (concerne le jeune)
QAAM – mère bio/conjointe présente	QAAM1601	PQMMQ01	PCAMPID ²
QELJ	QELJ1601	... (rempli par le jeune)	...

1. À noter que la personne qui répond peut ne pas être la PCM déclarée. Par exemple, au volet 2013, pour 2 familles, la PCM déclarée était la mère biologique, alors que c'est le père qui a répondu aux questions s'adressant à la PCM dans le QIRI.
2. À noter que cette variable ne fait pas partie intégrante du questionnaire et est ajoutée pour faciliter l'identification de la répondante présumée au QAAM. Comme il s'agit d'un questionnaire papier auto-administré, il est impossible d'identifier avec certitude la répondante.

Source : Institut de la statistique du Québec, *ÉLDEQ 1998-2013*.

4. Remarques et mises en garde

4.1. Volet 2013

Nombre d'enfants et de frères/sœurs dans le ménage – Fichiers SOCIO1601 et INDI1601

Afin de connaître le nombre de frères et sœurs biologiques ou non, de l'enfant-cible vivant dans le ménage, il faut se référer à la variable dérivée PREED01 du fichier INDI1601.

On peut également connaître le nombre d'enfants âgés de moins de 18 ans habitants dans le ménage, en utilisant la variable PREFD20 (fichier SOCIO1601). Celle-ci permet de savoir combien d'enfants vivent dans le ménage tout le temps ou une partie du temps, peu importe leur lien de filiation avec l'enfant-cible. En plus de la fratrie de l'enfant-cible, peuvent donc être inclus ici les enfants d'un/e colocataire, des cousins/es et autres.

À noter par ailleurs que les variables PREFD19B, C et D dérivées de la section REL («Grille des liens entre les membres du ménage» - fichier SOCIO1601), et portant sur le nombre d'enfants issus de l'union actuelle et des unions antérieures, ne concernent que les familles au sein desquelles les deux parents biologiques de l'enfant cible sont présents.

Le revenu du ménage et de la PCM – Fichier PCM1601

Les revenus détaillés du ménage et de la PCM ont été retirés du fichier de données de distribution en raison des normes en matière de respect de la confidentialité²². Seuls les revenus du ménage et de la PCM regroupés en catégories sont inclus dans le fichier de distribution (PINFD03 et PINFD04).

Tabagisme (QIRI-parent) – Fichier PCM101

Afin de faciliter le traitement des données et d'éviter les redondances, la variable correspondant au choix de réponse « Aucun parent ne fume dans la maison » (PHLFQ2A2) a été omise de la banque. L'information donnée par la variable PHLFQ2A2 peut toujours être dérivée des variables restantes.

La profession des parents – Fichiers MERE1601 et PERE1601

Le type d'emploi occupé par l'individu a été codé selon la classification du type de profession CNP-S 2001 (PLFMD16 pour la mère/conjointe; PLFJD16, pour le père/conjoint) en 25 catégories.

Niveau de suffisance du revenu calculé en fonction de la mesure de faible revenu (MFR)

La variable xINFD05 généralement distribuée dans le fichier INDI n'a pu être dérivée pour le volet 2013 en raison de l'indisponibilité de la « mesure de faible revenu » calculé par Statistique Canada. Elle sera produite lorsque cette mesure sera disponible.

Statut d'activité des parents – Fichiers MERE1601, PERE1601 et INDI1601

La variable concernant la « principale activité au moment de l'enquête » (PLFMQ01/PLFJQ01) relève de la perception que l'individu a de son rôle. Dans le cas des femmes par exemple, plusieurs déclarent « soin de la famille » comme principale activité, alors qu'elles déclarent travailler au moment de l'enquête (PLFMQ08). Pour connaître le statut d'activité des parents au moment de l'enquête, il faut plutôt utiliser la variable PLFMD1A/PLFJD1A (travail rémunéré à l'enquête) du fichier INDI1601.

22 Pour avoir accès à ces données, une demande au CADRISQ doit être formulée.

Blessures ou accidents – Fichier ENFAN1601

La catégorie « Autre, précisez » de la question HLT_Q37A du QIRI-Enfant, concernant les types de blessures ou d'accidents que le jeune a pu subir au cours des 12 derniers mois précédant l'entrevue, inclut quelques cas d'accidents impliquant un véhicule motorisé. Il s'agit, par exemple, d'accident de cyclomoteur (scooter), de motoneige, etc. Puisqu'il n'y a pas de précision quant à l'implication du jeune dans ces accidents ou qu'il n'y est pas fait mention que le jeune était conducteur du véhicule, ces cas n'ont pu être recodés dans les catégories déjà existantes, soit « ... - en tant que passager » (code 1), « ... - en tant que piéton » (code 2) ou « ... - cycliste ou en patin à roues alignées ou en rouli-roulant (skatebord) » (code 3).

Médicaments prescrits – Fichier ENFAN1601

La question HLT_Q51E du QIRI-Enfant est l'un des items d'une série de questions portant sur la prise de médicaments prescrits. Compte tenu des coupures apportées à cette série de questions au fil des volets de l'ÉLDEQ, la question HLT_Q51E inclut un éventail plus large de médicaments : le répondant doit considérer ici tous les médicaments prescrits qui ne sont pas utilisés pour traiter l'hyperactivité ou l'inattention (HLT_Q51B).

Raison de se rendre à l'urgence – Fichier ENFAN1601

À la question HLT_Q51G du QIRI-Enfant, les catégories « Infection urinaire » (code 8) et « Maux de ventre/douleurs abdominales » (code 9) ont été ajoutées afin de diminuer le nombre d'enfants inclus dans la catégorie « Autres, précisez ».

Sortie tard un soir de semaine – Fichier ENFAN1601

La catégorie « Ne s'applique pas (n'a pas d'ami) » (code 5) des questions PAR_Q33C et PAR_Q33D du QIRI-Enfant inclut également des enfants pour qui il est interdit de sortir un soir de semaine.

Niveau scolaire du jeune – Fichier ENFAN1601

La catégorie « Autre, précisez » (code 16) de la question EDU_Q01B du QIRI-Enfant contient uniquement les jeunes en cheminement particulier et ceux qui fréquentent une classe ou une école spéciale.

Nombre de jours d'absence de l'école – Fichier ENFAN1601

La catégorie « 1 à 3 jours » (code 1) de la question EDU_Q18A1 du QIRI-Enfant inclut également les jeunes qui se sont absentés moins d'une journée. Par exemple, cette catégorie a été sélectionnée pour les jeunes qui ont été absents pour une seule période de cours ou pour une seule demi-journée.

Langue d'enseignement et programme d'immersion linguistique – Fichier ENFAN1601

L'interprétation des parents concernant les questions de la langue d'enseignement (EDU_Q14 du QIRI-Enfant) et de la fréquentation d'un programme d'immersion linguistique (EDU_Q15A du QIRI-Enfant) implique des incohérences. Dépendamment du moment où l'enfant est en immersion linguistique, il est possible que certains parents aient considéré la langue d'immersion comme la langue d'enseignement. Alors que d'autres ont considéré le fait d'avoir inscrit leur enfant dans une école ayant une autre langue d'enseignement que la langue maternelle de l'enfant-cible comme étant une immersion linguistique (même si l'école n'offre pas de programme d'immersion linguistique).

Lien entre l'enfant-cible et la PCM – Fichier ENFANT1601

À la question DVS_Q01 du QIRI-Enfant, la catégorie « Beau-père/Belle-mère » ou « In law » (code 7) a été sélectionnée pour tous les jeunes dont le parent répondant était en fait un « Parent par alliance » ou « Step parent » (code 2). Dans le langage populaire francophone, le terme « Beau-père/Belle-mère » est utilisé à la fois pour définir un parent « In law » ou un « Step parent ».

Événements importants – Fichier QAAM1601

À la question 44A du QAAM, les catégories « Changement d'emploi » (code 6) et « Fin d'une relation ou séparation » (code 7) ont été ajoutées afin de diminuer le nombre de mères appartenant à la catégorie « Autre, précisez ».

Niveau scolaire du jeune – Fichier QELJ1601

À la question MOT_Q0A du QELJ, la catégorie « Cheminement particulier » (code 18) a été ajoutée afin de définir plus précisément le parcours scolaire des jeunes répondants.

Évènements de vie stressants – Fichier QELJ1601

Plusieurs jeunes ont mentionné, à la question EVS_Q1N du QELJ, vivre de l'anxiété ou du stress à cause des relations amoureuses ou des activités sportives. Afin d'éviter d'introduire un biais ou une non-réponse partielle trop élevée, aucune nouvelle variable n'a été créée pour identifier ces différents cas.

Heures de sommeil – Fichier QELJ1601

Les questions SOM_Q2, SOM_Q3 et SOM_Q4 du QELJ présentent certaines incohérences quant aux données suivantes : nombre d'heures couchés; nombre d'heures éveillées la nuit par rapport au nombre d'heures couchées ; et heure du levé par rapport au début des cours à l'école. Les informations déclarées par les jeunes répondants n'ont pas été harmonisées pour ces questions.

Heures de travail – Fichier QELJ1601

Les questions TRA_Q5, TRA_Q6, TRA_Q20, TRA_Q22, TRA_Q38 et TRA_Q40 du QELJ présentent certaines incohérences quant au nombre d'heures et aux périodes de la journée passés à travailler à l'ensemble des emplois (TRA_Q5 et TRA_Q6) par rapport au nombre d'heures et aux périodes de la journée passés à travailler à un emploi spécifique (TRA_Q20 et TRA_Q22; TRA_Q38 et TRA_Q40). Les informations déclarées par les jeunes répondants n'ont pas été harmonisées pour ces questions.

Appareil utilisé pour remplir le questionnaire – Fichier QELJ1601

À la question QELJ_Q4 du QELJ, la catégorie « IPOD » (code 7) a été ajoutée afin de diminuer le nombre de jeunes ayant sélectionné la catégorie « Autre, précisez le type d'appareil que tu as utilisé ».

Variables ayant un taux de non-réponse partielle supérieur à 5 %

Le nombre de variables comportant un taux de non-réponse partielle supérieur à 5 % varie en fonction de l'instrument de collecte et de la section observée. Ces variables doivent être traitées avec prudence. Le document « Étude de la non-réponse partielle au volet 2013 » analyse la non-réponse partielle pour les variables qui posent problème.

4.2. Modifications aux variables

Des corrections ont été apportées à certains fichiers de la banque de données depuis la livraison de septembre 2012. Voici la liste exhaustive de ces modifications.

Il est de la responsabilité des utilisateurs de travailler à partir des données les plus à jour.

Volet	Fichier	Nom des variables visées par la modification, l'ajout ou la suppression ¹	Commentaires ou justifications
1998, 2000, 2002, 2004, 2006, 2008, 2010	TRAJ_FAM	xC2ED10	Modification du format (code 12) afin de se conformer au contenu de cette catégorie.
2004, 2005, 2006, 2008, 2010	INDI	xAEET04C	Correction au libellé afin de mieux définir le contenu de la variable. Cette variable fait référence à l' <i>attitude</i> de l'enfant vis-à-vis de ses apprentissages et non de ses <i>aptitudes</i> d'apprentissage.
2004, 2006, 2008	TRAJ_FAM	xC2ED23	Correction au nom des variables afin de refléter le volet correspondant aux données.
2005, 2006, 2008, 2010	INDI	xQEET9AA, xQEET9BA, xQEET9CA, xQEET9DA, xQEET9AB, xQEET9BB, xQEET9CB, xQEET9DB	Corrections apportées afin de minimiser certains risques de biais d'estimation. Sous la supervision de Frédéric Guay (GRIP-UdM), une analyse de la distribution des scores issus des variables de motivation a été faite. De légères modifications sur la manière de codifier les variables utilisées dans le calcul de ces scores.
2011		NQEET9DA, NQEET9DB, NQEET9DC, NQEET9DD, NQEET9EA, NQEET9EB, NQEET9EC, NQEET9ED	
2008, 2010 et 2011	INDI	xSDMD05 xSDMD6A xSDJD05 xSDJD6A	Corrections apportées suite aux validations longitudinales.
2008	INDI	KACET03	Modification au format afin de préciser le score à une décimale, conformément aux années antérieures.
	QPAE	KQEEQ26H	Modification au libellé afin de mieux définir le contenu de la variable.
2010	Enfant	MC2EQ21B, MC2EQ21D, MC2EQ21E, MC2EQ21F, MC2E21GA, MC2E21GB, MC2E21GC, MC2E21GD, MC2E21GE, MC2E21G1, MC2EQ21H	Corrections apportées suite aux validations longitudinales.
	MERE	MHLMQ2A1, MHLMQ2A2, MHLMQ2A3, MHLMQ2A4, MHLMQ2A5	Retrait des variables concernant la présence de fumeurs dans la maison puisqu'elles concernent le ménage et non pas directement la mère ou la conjointe du père.
	PERE	MHLJQ2A1, MHLJQ2A2, MHLJQ2A3 MHLJQ2A4, MHLJQ2A5	Retrait des variables concernant la présence de fumeurs dans la maison puisqu'elles concernent le ménage et non pas directement le père ou le conjoint de la mère.

Volet	Fichier	Nom des variables visées par la modification, l'ajout ou la suppression ¹	Commentaires ou justifications
	QIE	MPUNQ7, MPUNQ7A	Correction apportée au filtre de ces variables afin que seules les filles répondent à ces questions.
2010	PCM	MHLFQ2A1, MHLFQ2A3, MHLFQ2A4, MHLFQ2A5	Ajout des variables concernant la présence de fumeurs dans la maison puisqu'elles concernent le ménage et non pas directement la mère ou le père. Afin de se conformer aux années antérieures, de faciliter le traitement des données et d'éviter les redondances, la variable correspondant au choix de réponse « Aucun parent ne fume dans la maison » (MHLFQ2A2) a été omise de la banque. L'information donnée par la variable MHLFQ2A2 peut toujours être dérivée des variables restantes.
2011	Enfant	NAGED02	Ajout d'une variable identifiant l'âge de l'enfant en années à une décimale près, conformément aux années antérieures.
		NDVEQ01	Correction apportée à la variable afin de rétablir la comparabilité avec les années antérieures. Dans le langage populaire francophone, le terme « Beau-père/Belle-mère » est utilisé à la fois pour définir un parent « In law » ou un « Step parent ».
		NHLEQ56G	Correction apportée à la variable afin de rétablir la comparabilité avec les années antérieures. Les sinusites peuvent être une inflammation ou une infection des sinus.
		NEEEQ18	Correction apportée à la variable afin que les rendez-vous ou les suivis chez le médecin ou le dentiste soient classés dans la catégorie « autres » au lieu de la catégorie « problèmes de santé ».
2011	INDI	NAEET04C_1, NAEET04C_2, NAEET04E_1, NAEET04E_2, NAEET04F_1, NAEET04F_2, NQEET17A, NQEET17B, NQEET17C, NQEET17D, NQEET21A, NQEET21B, NQEET22A, NQEET22B	Ajout de nouvelles variables (voir les documents « Variables dérivées de l'ÉLDEQ – 1998-2013 (Partie B) » disponible sur le site de l'ÉLDEQ).
		NAEIT09_2	Correction à la construction de la variable afin de tenir compte des items pour le deuxième enseignant seulement.
		NQEED02, NQEED03	Correction à la construction des variables afin de tenir compte de l'âge des répondants.
	PCM	NCAFSEXE → NPCMSEXE	Correction au nom de la variable identifiant le sexe de la PCM afin de le rendre conforme aux années précédentes (NCAFSEXE est maintenant NPCMSEXE).

Volet	Fichier	Nom des variables visées par la modification, l'ajout ou la suppression ¹	Commentaires ou justifications
2011	QAAM	NQMMQ27J, NQMMQ27K, NQMMQ27L, NQMMQ27H	Retrait des trois variables (Q27J, Q27K et Q27L) ajoutées en 2012 afin d'éviter l'introduction d'un biais ou d'une non-réponse partielle trop élevée. Les valeurs de ces trois variables ont été redistribuées dans la variable NQMMQ27H.
	SOCIO	NAGE_2	Modification au format afin de préciser l'âge de l'enfant au dixième près.
2013	QELJ	PTRNQ19A, PTRNQ19M, PTRNQ37A, PTRNQ37M	Correction apportée aux variables afin de regrouper l'information disséminée dans plus d'une variable selon le chemin du questionnaire emprunté par le répondant. Modification au format afin de préciser les bornes supérieures ou inférieures, selon le cas.
		PTRN41M5, PTRN41M6, PTRN41M7, PTRN41M8, PTRN41M9, PTRN41M10	Correction au libellé afin de se conformer au contenu de la variable.
		PTRN41M3, PTRN41M4	Retrait de ces variables qui n'existent pas dans le questionnaire.
		PTRNQ5H, PTRNQ20H, PTRNQ38H, PTRN21BH, PTRN39BH, PDCNQ7H	Modification au format afin de se conformer à la réalité du questionnaire.
		PTRN18DM18, PTRN9M8, PTRN7AM9	Retrait des variables ajoutées en septembre 2014 afin d'éviter l'introduction d'un biais ou d'une non-réponse partielle trop élevée. Les valeurs de ces variables se trouvent dans la catégorie « Autre » de leur question respective.
		PTRNQ20H, PTRNQ20M, PTRN22AM1, PTRN22AM2, PTRN22AM3, PTRN22AM4, PTRN22AM5, PTRN22BM1, PTRN22BM2, PTRN22BM3, PTRN22BM4, PTRN22BM5	Correction apportée aux variables afin de rétablir le filtre original du questionnaire.
		PPUNQ1_M, PPUNQ2_M	Permutation des données de ces deux variables afin qu'elles correspondent à leur libellé.
		INDI	PQEED02, PQEED03, PQEEP01, PQEES04, PQEET16, PQEET9DA, PQEET9DB, PQEET9EA, PQEET9EB, PQEET12, PQMMT16, PQMMT17, PQEET21B, PQEET22B
PQEET20A, PQEET20B, PQEET18A, PQEET18B	Correction apportée aux variables afin de tenir compte des filtres du questionnaire.		

Note : le « x » au début du nom d'une variable se rapporte au volet concerné.

Section *Travail* du questionnaire au jeune de l'ELDEQ

Lors du volet 2013, la section *Travail* du questionnaire en ligne au jeune (QELJ) a été largement revue pour documenter une réalité émergente dans la vie des jeunes participants à l'*Étude longitudinale du développement des enfants du Québec* (ELDEQ) et pour répondre aux besoins spécifiques de l'Institut de recherche Robert-Sauvé en santé et en sécurité du travail (IRSST) en la matière. Disponible aux volets 2013 (E16) et 2015 (E18), cette section est particulièrement volumineuse en termes de filtres et de variables produites.

Ce document se veut donc un outil complémentaire à la section *Travail* du QELJ des volets 2013 et 2015 pour en faciliter sa compréhension et son utilisation. Les variables disponibles se trouvent dans les fichiers QELJ1601 et QELJ1801.

Divisé en deux sections, ce document présente d'abord les profils d'emplois documentés chez les jeunes répondants lors des volets 2013 et 2015 de l'étude et traite, par la suite, du contenu du questionnaire.

Profils diversifiés

La section *Travail* du QELJ des volets 2013 et 2015 permet de documenter cinq profils d'emploi, selon que le jeune ait travaillé ou non depuis le mois de septembre (TRA_Q1)²³, qu'il ait travaillé ou non au cours du mois précédent l'enquête (TRA_Q3A) et selon le type d'emploi qu'il a occupé (TRA_Q4).

Les cinq profils sont :

1. Ne travaille pas depuis le mois de septembre précédent l'enquête (TRA_Q1=2 et TRA_Q3A=2)
2. Ne travaille pas au cours du mois précédent l'enquête, mais a travaillé depuis septembre (TRA_Q1=1 ou NR et TRA_Q3A=2)
3. Travaille au cours du mois précédent l'enquête à un ou des **petits travaux rémunérés** seulement (TRA_Q3A=1 et TRA_Q4=4 et TRA_Q4=1, 2 ou 3)
4. Travaille au cours du mois précédent l'enquête à au moins un emploi **rémunéré** pour un employeur ou l'entreprise familiale (TRA_Q3A=1 et TRA_Q4=1 ou 2)
5. Travaille au cours du mois précédent l'enquête à au moins un emploi **non rémunéré** pour l'entreprise familiale (s'il n'a pas eu d'emploi rémunéré; TRA_Q3A=1 et TRA_Q4=3 et TRA_Q4=1 ou 2)

Il est important de souligner que le jeune répond aux questions de la section portant sur le travail en fonction du type d'emploi qu'il occupe. Lorsque le jeune effectue seulement de petits travaux, il répond à des questions en lien avec cet emploi. Comme l'intérêt est de caractériser l'emploi actuel et formel, l'emploi occupé au cours du mois précédant l'enquête pour un employeur ou l'entreprise familiale est priorisé. Dans l'éventualité où un jeune cumulerait plusieurs types d'emploi, il serait appelé à répondre aux questions en se référant à son emploi pour un employeur plutôt qu'aux petits travaux effectués, et ce, peu importe le nombre d'heures travaillées.

L'emploi rémunéré, que ce soit pour un employeur ou pour l'entreprise familiale, est priorisé par rapport aux deux autres types d'emploi, alors que l'emploi non rémunéré pour l'entreprise familiale est priorisé par rapport aux petits travaux rémunérés. Par exemple, un jeune qui aurait travaillé à la fois pour un employeur (TRA_Q4=1) et pour l'entreprise familiale sans être rémunéré (TRA_Q4=3) au cours du mois précédent l'enquête, auraient répondu aux questions du profil 4, soit celui qui documente l'emploi rémunéré pour un employeur ou une entreprise familiale au cours du mois précédent l'enquête.

Une variable identifiant le profil emprunté par chaque répondant (xTRNSPHERE) est disponible dans le fichier QELJ1601 et QELJ1801, selon le cas (x réfère à la lettre « P » pour le volet 2013 et à « R » pour le volet 2015).

23. Fait référence aux numéros de question dans le questionnaire au jeune des volets 2013 et 2015.

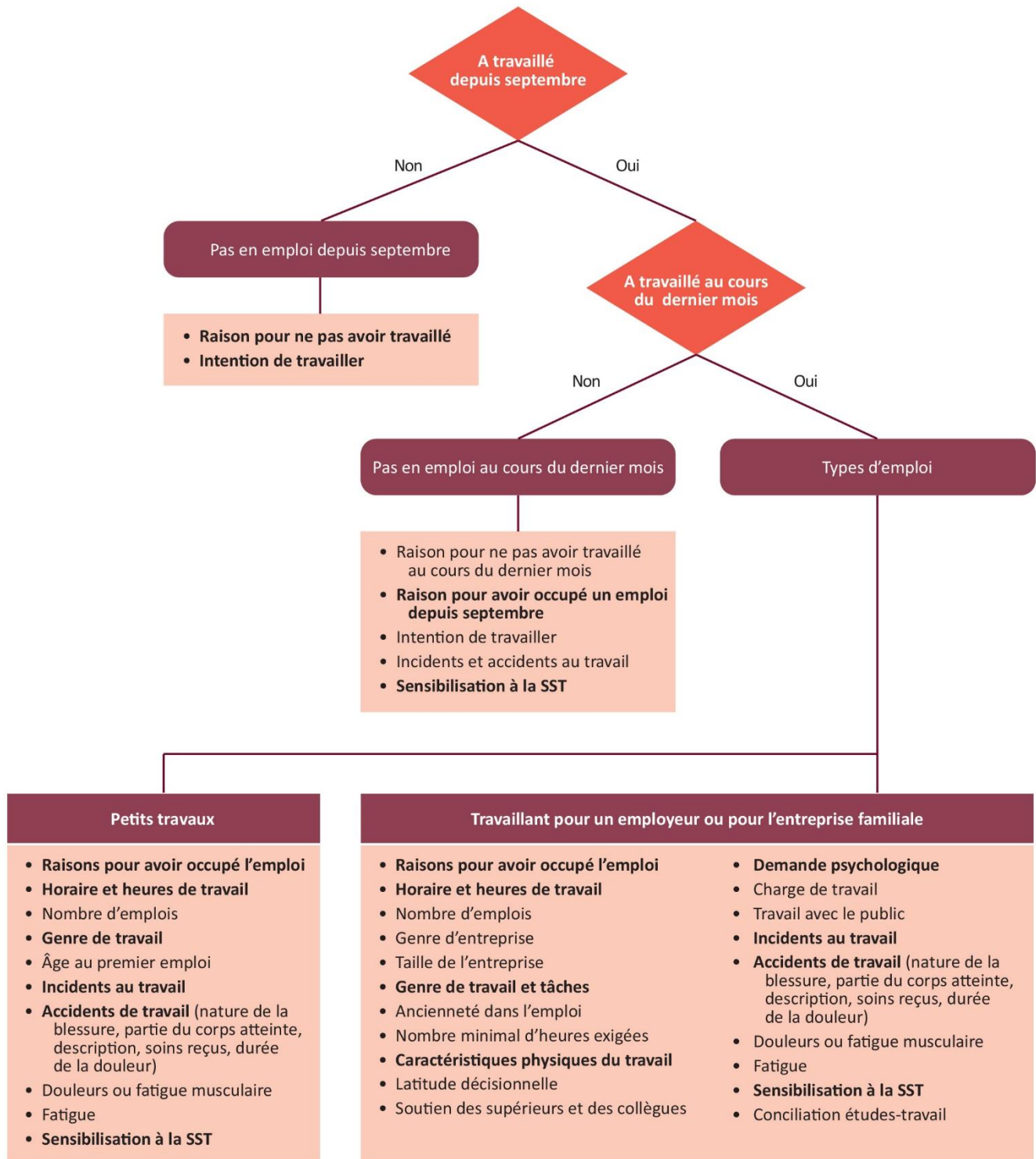
Contenu de la section *Travail*

Lors des volets 2013 et 2015, le jeune était invité à répondre à des questions sur différents aspects du travail selon son profil d'emploi. Le tableau suivant résume le contenu de la section *Travail* pour chacun de ces profils et permet de repérer les questions qui font référence à un même aspect du travail. Pour s'assurer de la comparabilité des questions, il est toutefois conseillé de se référer directement aux questions apparaissant dans le questionnaire. Les utilisateurs devraient également consulter le guide de l'utilisateur des volets concernés afin de prendre connaissance des remarques et mises en garde sur les données.

Questions de la section du *Travail* du questionnaire au jeune des volets 2013 et 2015 selon l'aspect du travail documenté et le profil d'emploi.

Contenu		Profil d'emploi		Petits travaux rémunérés	Emploi rémunéré pour un employeur ou l'entreprise familiale	Emploi non rémunéré pour l'entreprise familiale
		Sans emploi depuis sept.	Sans emploi au cours du dernier mois, mais emploi depuis sept.			
Principale raison pour ne pas travailler		7A et 7B	8A et 8B			
Principale raison de travailler			8E	17	23	41
Cumul d'emplois					18	36
Caractéristiques de l'emploi (genre, tâches, milieu de travail)				9	18A, 18B 18C, 18D	36A, 36B 36C, 36D
Ancienneté dans l'emploi				12	19	37
Heures et horaire de travail (incluant heures supplémentaires)	Tous les emplois			5 et 6		
	Emploi principal				20, 21A, 21B, 22, 34A, 34B, 34C	38, 39A, 39B, 40, 52A, 52B, 52C
Environnement physique					24A à K, 25A, 25B	42A à K, 43A, 43B
Environnement organisationnel					26A à R, 27	44A à R, 45
Conciliation travail-étude					35, 54A à F	53, 55A à F
Douleur ou fatigue musculaire				15A à E, 16	30A à E, 31	48A à E, 49
Incident et accident de travail			8F, 8FA, 8G, 8GA	13A, 13B, 14A à F	28A, 28B, 29A à F	46A, 46B, 47A à F
Sensibilisation à la santé et à la sécurité au travail			8C, 8D	17A, 17B	32A, 32B	50A, 50B
Salaire horaire - section SHR (seulement à la collecte 2015)					01 à 3G	

Chemins de la section *Travail*²⁴



Source : Institut de la statistique du Québec, ELDEQ 1998-2015.

24. Tiré de LEDOUX, Élise, Pascale PRUD'HOMME, Karine TÉTREULT et Hélène DESROSIERS (2016). « Portrait du travail et de la santé et de la sécurité du travail chez les jeunes de 15 ans au Québec », *Étude longitudinale du développement des enfants du Québec (ELDEQ 1998-2015) – De la naissance à 17 ans*, Institut de la statistique du Québec, vol. 8, fascicule 1, 16 p.