

ÉTUDE LONGITUDINALE DU DÉVELOPPEMENT DES ENFANTS DU QUÉBEC (ELDEQ)

En
2002...
J'aurai 5 ans !



Je suis heureux
Je serai instruit
actif
en santé



JE
SUIS,
JE
SERAI

L'ÉTUDE SUR L'AVENIR
D'UNE GÉNÉRATION

REGARD SUR UNE GÉNÉRATION NÉE À LA FIN DES ANNÉES 1990

Faits saillants tirés des publications de
l'Institut à partir des données de l'ELDEQ

Institut
de la statistique

Québec



L'étude sur l'avenir d'une génération



L'échantillon initial de l'ELDEQ comptait 2 120 enfants nés de mères vivant au Québec en 1997-1998. Par conséquent, l'étude n'inclut pas les enfants arrivés au Québec après leur naissance.

Les enfants ont été suivis annuellement de l'âge de 5 mois jusqu'à l'âge de 17 ans, sauf à 9, 11, 14 et 16 ans. On dispose également d'informations sur les conditions de naissance grâce aux dossiers médicaux. À chaque collecte, les données étaient recueillies auprès des parents par l'entremise de questionnaires. De plus, les enfants étaient invités à participer à une ou plusieurs activités ou à répondre à un questionnaire visant à évaluer leur développement et leurs habitudes de vie. À la maternelle et à l'école primaire, les enseignants étaient sollicités pour répondre à un questionnaire portant sur le développement et l'adaptation sociale de l'enfant.

Pour en savoir plus
sur l'ELDEQ ou
pour consulter les
publications, visitez le
[www.jesuisjeserai.
stat.gouv.qc.ca](http://www.jesuisjeserai.stat.gouv.qc.ca)

La richesse des données d'une étude comme l'*Étude longitudinale du développement des enfants du Québec* (ELDEQ) provient du cumul des renseignements recueillis année après année auprès des mêmes répondants. Une soixantaine de publications portant sur des thématiques liées aux familles et aux enfants, de leur naissance à 15 ans, ont été produites par l'Institut de la statistique du Québec, en collaboration avec des chercheurs. Ces publications permettent d'apporter un éclairage quant aux facteurs pouvant contribuer à l'adaptation sociale et scolaire des enfants nés au Québec à la fin des années 1990. Voici quelques faits saillants dégagés à l'aide des données de l'ELDEQ et tirés des publications disponibles à l'adresse suivante : www.jesuisjeserai.stat.gouv.qc.ca/publications.htm

SANTÉ, BIEN-ÊTRE ET COMPORTEMENTS

Conditions économiques difficiles et santé

Pour un enfant né au Québec à la fin des années 1990, vivre depuis sa naissance dans une famille qui se situe au bas de l'échelle sociale augmente ses probabilités d'être en moins bonne santé à au moins un des trois premiers volets de l'enquête (5 mois, 17 mois ou 29 mois). Une position sociale défavorable est notamment associée à une probabilité plus élevée pendant la petite enfance de séjourner au moins une nuit à l'hôpital, d'avoir des infections aux voies respiratoires, d'être perçu par sa mère comme n'étant pas en très bonne santé et de consulter un médecin généraliste (Paquet et autres, 2003).

Il semble que plus l'enfant est exposé jeune et longtemps à des conditions socioéconomiques difficiles, plus il risque d'avoir des problèmes de santé mentale extériorisés (hyperactivité-inattention, opposition, agressivité physique, etc.). Par ailleurs, les enfants qui ont connu tôt et de façon persistante de telles conditions sont proportionnellement plus nombreux à avoir déjà eu des bronchites ou des pneumonies de l'entrée à l'école jusqu'à 10 ans que ceux n'ayant jamais vécu dans ces conditions (33 % c. 13 %) (Riberdy et autres, 2013).

Allaitement maternel en milieu défavorisé

Le fait d'avoir été allaité pendant au moins six mois constituerait un facteur protecteur quant à certains aspects de la santé des nourrissons de milieu défavorisé (séjour d'au moins une nuit à l'hôpital ou présence d'au moins un problème de santé dans les cinq premiers mois de vie) (Paquet et autres, 2003).



Exposition au tabac

Près d'un enfant sur 4 était exposé à la fumée de tabac *in utero* et environ 8 de ces enfants sur 10 continuaient de subir cette exposition dans leur environnement familial à l'âge de 5 mois. À l'âge de 7 ans, plus des deux tiers de ces mêmes enfants y étaient toujours exposés (Dubé et autres, 2007).

Blessures chez les enfants

Les blessures dues aux chutes sont plus fréquentes que celles liées à la pratique d'un sport entre 1 ½ et 6 ans, mais à partir de cet âge, alors que les enfants débute l'école, la proportion des blessures liées à la pratique d'un sport ou à l'utilisation de la bicyclette ou de la trottinette a tendance à augmenter. Elles représentent près de la moitié des blessures les plus graves déclarées vers 10 ans (Simard et autres, 2010).



Séparation parentale et anxiété chez les jeunes enfants

Parmi les enfants qui vivaient avec leurs deux parents vers l'âge de 3 ½ ans, 17 % ont vécu la séparation de leurs parents avant ou à l'âge de 8 ans. La majorité de ces ruptures découleraient davantage d'unions insatisfaisantes que de problèmes relationnels sévères. Il n'en reste pas moins que la séparation des parents durant cette période de la vie contribuerait à l'augmentation des signes d'anxiété ou de dépression chez les enfants (Desrosiers et autres, 2012b).

Adaptation sociale durant la petite enfance

À 1 ½ et 3 ½ ans, les enfants provenant de milieux défavorisés présentaient plus de comportements d'hyperactivité, d'agressivité physique pure et d'agressivité réactive que les enfants de ménages non défavorisés (Cardin et autres, 2012).

Par la suite, de 3 ½ ans à 8 ans, les données révèlent une stabilité relative des symptômes d'hyperactivité et d'inattention rapportés par la mère. Selon cette dernière, environ 8 % des enfants présenteraient un niveau élevé d'hyperactivité ou d'inattention au cours de cette période de l'enfance (Cardin et autres, 2011).

Soutien social reçu par les parents

Lorsque leurs parents bénéficient d'un soutien plus élevé de la part de la famille ou de l'entourage, les enfants de mères déprimées ou dont l'état de santé en bas âge n'était pas optimal ne seraient pas plus à risque que ceux en meilleure santé d'être vulnérables dans l'un ou l'autre domaine de leur développement (santé physique et bien-être, compétences sociales, maturité affective, développement cognitif et langagier, habiletés de communication et connaissances générales) à leur entrée à l'école (Desrosiers, 2013).

Victimisation

Environ un enfant sur dix serait constamment victime d'actes d'intimidation ou d'agressivité de la maternelle à la deuxième année (enfants d'environ 8 ans) (Giguère et autres, 2011).

Surplus de poids

Même en tenant compte de facteurs potentiellement liés au surplus de poids, la courte durée du sommeil (environ 9 heures ou moins) de façon constante au cours de l'enfance est associée au risque de présenter un surplus de poids vers l'âge de 6 ans. L'effet d'un manque de sommeil répété sur le poids est déjà présent à 2 ½ ans et il serait cumulatif (Petit et autres, 2010).

Le surplus pondéral chez les enfants de 4 à 7 ans est associé à des difficultés relationnelles chez certains enfants, lesquelles pourraient avoir des répercussions négatives sur leur rendement scolaire et sur leur adaptation sociale ultérieurs. On constate que des facteurs précurseurs se mettent en place dès le début de la vie, et même dès la conception, par exemple, le tabagisme pendant la grossesse (Desrosiers et autres, 2009).

Problèmes de santé globale

Alors qu'on obtient une prévalence de 64 % d'enfants ayant eu des problèmes de santé globale (physique et mentale) à l'âge de 10 ans, l'examen des informations cumulées depuis la naissance pour ces mêmes types de problèmes fait plutôt ressortir une prévalence de 84 % (Riberdy et autres, 2013).

Santé et sécurité du travail chez les jeunes

Plus des deux tiers des jeunes ayant travaillé pour un employeur ou pour l'entreprise familiale dans le mois précédant l'enquête ont été exposés à au moins une contrainte physique, par exemple effectuer des gestes répétitifs avec les mains ou les bras, travailler le dos penché ou en torsion, ou manier sans aide des charges lourdes. Près de 21 % de ceux qui occupaient alors un emploi ont été blessés ou failli l'être (Ledoux et autres, 2016).





PRÉPARATION À L'ÉCOLE

Fréquentation d'un service de garde

Comparativement aux enfants non gardés, les enfants de maternelle qui avaient fréquenté une installation de centre de la petite enfance avant 5 ans étaient moins à risque de présenter des difficultés sur le plan des compétences sociales.

Notons que les enfants issus de milieux socioéconomiques défavorisés sont, en proportion, moins souvent gardés tant durant la période préscolaire que durant la période scolaire (Desrosiers, 2013).

État de développement à la maternelle

Les enfants de maternelle nés avec un faible poids ou ayant grandi dans une famille plus isolée socialement seraient plus susceptibles d'être vulnérables sur le plan du développement cognitif et langagier et sur celui des habiletés de communication et des connaissances générales (Desrosiers, 2013).

Lecture à l'enfant

Faire la lecture à l'enfant de façon habituelle avant l'âge de 3 ½ ans serait un facteur plus déterminant quant à la compréhension du vocabulaire de 4 à 6 ans que le recours à la garde (Desrosiers et autres, 2006).

Influence du quartier de résidence

Vivre dans un quartier perçu comme moins cohésif (moins sécuritaire et où l'entraide entre voisins est moins présente) contribue à augmenter le risque pour l'enfant d'être vulnérable dans un domaine ou un autre de son développement (santé physique et bien-être, compétences sociales, maturité affective, développement cognitif et langagier, habiletés de communication et connaissances générales) à la fin de la maternelle (Desrosiers et autres, 2012a ; Desrosiers, 2013).

DE LA MATERNELLE À LA FIN DU PRIMAIRE

Transmission des habitudes de lecture

De l'âge de 29 mois à l'âge de 6 ans, les enfants ayant une mère qui s'adonne à la lecture sont proportionnellement plus nombreux à se faire faire la lecture régulièrement par leurs parents que les enfants dont la mère n'est pas une lectrice. De plus, à 6 ans et à 8 ans, les enfants ayant une mère lectrice vont plus souvent feuilleter des livres ou lire de leur propre initiative que les autres enfants (Pronovost et autres, 2013).

Défavorisation, préparation à la maternelle et rendement scolaire en première année

Le fait que les enfants de milieux défavorisés présentent un moins bon rendement scolaire en première année (enfants d'environ 6 ans) s'expliquerait, en grande partie, par le fait qu'ils sont moins bien préparés à faire face aux exigences de l'école dès la maternelle (Lemelin et autres, 2007).

Compétences à la maternelle et réussite scolaire en quatrième année

Près de la moitié des enfants (46 %) considérés comme vulnérables dans au moins un domaine de leur développement (santé physique et bien-être, compétences sociales, maturité affective, développement cognitif et langagier, habiletés de communication et connaissances générales) à la fin de la maternelle présentent un rendement scolaire sous la moyenne en quatrième année du primaire (enfants d'environ 10 ans) comparativement à seulement 14 % des enfants non vulnérables (Desrosiers et autres, 2012d).



Certaines compétences à la maternelle, comme la connaissance des nombres, permettraient de prédire non seulement le rendement scolaire des enfants, mais aussi leur niveau d'engagement en classe et l'importance qu'ils accordent à l'école en quatrième année du primaire (enfants d'environ 10 ans) (Pagani et autres, 2011).

Sommeil et développement

Les effets d'une privation partielle mais chronique de sommeil dans la petite enfance n'avaient jamais été étudiés avant l'ELDEQ. Ainsi, les données de l'étude comblent cette lacune et démontrent qu'un manque important de sommeil en bas âge, même transitoire, peut avoir des répercussions néfastes sur le développement cognitif, socioaffectif et physique des enfants à 6 ans (Petit et autres, 2010).

Réussite en français en sixième année et caractéristiques préscolaires

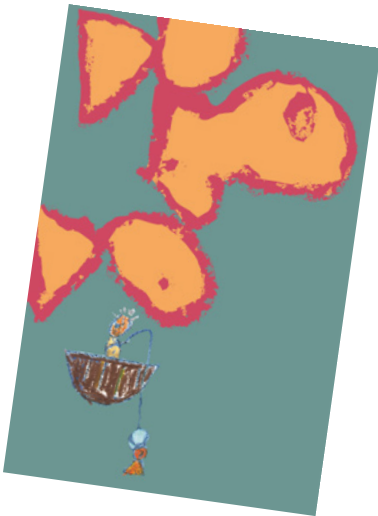
La réussite des enfants aux épreuves de français en sixième année du primaire (enfants d'environ 12 ans) est étroitement associée à certaines caractéristiques présentes avant l'entrée à l'école. Ainsi, les taux de réussite sont plus faibles chez les enfants :

- à qui un adulte ne faisait pas la lecture quotidiennement vers l'âge de 1 ½ an ;
- qui éprouvaient plus de difficultés sur les plans cognitif, attentionnel ou social (Desrosiers et autres, 2012a).

Réussite en mathématiques en sixième année et caractéristiques préscolaires

Le taux de réussite à l'épreuve obligatoire de mathématiques en sixième année (enfants d'environ 12 ans) est plus faible chez les enfants :

- à qui un adulte ne faisait pas la lecture quotidiennement à 1 ½ an ;
- qui feuilletaient des livres de leur propre initiative seulement une fois par semaine ou moins vers 2 ½ ans ;
- qui regardaient la télévision plus d'une heure par jour vers l'âge de 2 ½ ans ;
- qui éprouvaient plus de difficultés sur les plans cognitif, moteur ou attentionnel ou encore sur le plan de leur engagement en classe à la maternelle (Tétreault et autres, 2013).



Participation parentale aux activités scolaires

En maternelle, 1^{re}, 2^e, 4^e et 6^e années du primaire, presque tous les parents ont pris part à au moins une activité à l'école de leur enfant, même si le degré de participation parentale tend à diminuer à mesure que l'enfant avance dans son cheminement scolaire (Nanhou et autres, 2013).

Relation avec l'enseignante

De 18 % à 25 % des enseignantes des élèves de 6, 7, 8 et 10 ans disent ne pas se sentir vraiment confiantes et efficaces dans leurs interactions avec eux. Le sentiment de confiance et d'efficacité de l'enseignante et, dans une moindre mesure, sa capacité à bien comprendre ce qu'ils ressentent, contribuent à prédire le rendement scolaire des élèves vers l'âge de 10 ans (Desrosiers et autres, 2012c).



TRANSITION VERS LE SECONDAIRE

Les racines du décrochage scolaire

À 7 ans, les parents des élèves à risque de décrocher sont plus souvent convoqués à l'école pour discuter des problèmes de rendement de leur enfant et ont plus de mal à mettre en place les conditions favorisant ses apprentissages scolaires. Aussi, de façon générale, les difficultés en lecture à l'âge de 7 ans sont les principaux signes de la présence d'un risque, à la fin du primaire, de décrocher de l'école au secondaire (Janosz et autres, 2013).

De plus, certaines caractéristiques présentes dès le début de l'école sont liées au risque de décrochage scolaire chez les élèves de première année du secondaire (enfants d'environ 13 ans) ayant suivi un cheminement régulier :

- l'appartenance à un ménage de faible statut socioéconomique ;
- un niveau plus élevé d'anxiété à la maternelle ;
- un rendement moyen ou faible en lecture en première année (enfants d'environ 6 ans) ;
- un niveau plus faible d'attachement à l'école durant le primaire (Desrosiers et autres, 2016).

Risques de décrocher au secondaire et prédicteurs à 12 ans

En tenant compte des trois principaux prédicteurs du décrochage scolaire (rendement, retard et engagement sur le plan scolaire), ce sont environ 15 % des élèves de 12 ans nés au Québec à la fin des années 1990 qui présenteraient déjà de sérieux risques de décrocher lorsqu'ils seront au secondaire (Janosz et autres, 2013).

Adaptation sociale des pré-adolescents

Entre la fin de la 6^e année du primaire (enfants d'environ 12 ans) et la fin de la 1^{re} année du secondaire (enfants d'environ 13 ans), on observe une diminution de l'anxiété, de la timidité et de la victimisation, en moyenne, chez les élèves. Quant aux symptômes dépressifs, ils augmenteraient, en moyenne, chez les filles mais pas chez les garçons.

Tout comme pour les moyennes en français et en mathématiques, on assiste à une baisse de la motivation et du sentiment de compétence en mathématiques lors du passage au secondaire. Bien que ces baisses soient plus marquées chez les garçons, ceux-ci continuent d'avoir en 1^{re} secondaire des scores moyens de motivation et de concept de soi¹ en mathématiques plus élevés que les filles, comme cela était le cas en 6^e année du primaire (enfants d'environ 12 ans) (Desrosiers et autres, 2016).

VERS L'ÂGE ADULTE

Alors que les jeunes approchent de l'âge adulte, l'ELDEQ débute une quatrième phase qui vise à les suivre jusqu'à 25 ans. Une collecte de données aura lieu à 19 ans alors que l'on prévoit documenter notamment les relations interpersonnelles, le bien-être subjectif, le départ du foyer familial, les intentions de fécondité, le travail, la santé, les habitudes de vie, les études et le choix de carrière.

Sources :

- CARDIN, Jean-François, et Hélène DESROSIERS (2012). *Évolution des habiletés psychosociales de 17 mois à 6 ans selon le sexe et le milieu socioéconomique, Documents de travail de l'Étude longitudinale du développement des enfants du Québec*, Québec, Institut de la statistique du Québec, n° 4-2012, 48 p.
- CARDIN, Jean-François, Hélène DESROSIERS, Luc BELLEAU, Claudine GIGUÈRE et Michel BOIVIN (2011). « Les symptômes d'hyperactivité et d'inattention chez les enfants de la période préscolaire à la deuxième année du primaire », *Portraits et trajectoires. Série Étude longitudinale du développement des enfants du Québec – ELDEQ*, Institut de la statistique du Québec, n° 12, juin, 8 p.
- DESROSIERS, Hélène, et Virginie NANHOU (2016). « L'adaptation psychosociale et scolaire des jeunes lors du passage au secondaire », *Étude longitudinale du développement des enfants du Québec (ELDEQ 1998-2015) – De la naissance à 17 ans*, Institut de la statistique du Québec, vol. 8, fascicule 2, 32 p.
- DESROSIERS, Hélène (2013). « Conditions de la petite enfance et préparation pour l'école : l'importance du soutien social aux familles », *Portraits et trajectoires. Série Étude longitudinale du développement des enfants du Québec – ELDEQ*, Institut de la statistique du Québec, n° 18, avril, 16 p.
- DESROSIERS, Hélène, et Karine TÉTREAUULT (2012a). « Les facteurs liés à la réussite aux épreuves obligatoires de français en sixième année du primaire : un tour d'horizon », *Étude longitudinale du développement des enfants du Québec (ELDEQ 1998-2010) – De la naissance à 12 ans*, Institut de la statistique du Québec, vol. 7, fascicule 1, 40 p.

1. Le concept de soi scolaire se définit comme étant l'évaluation que fait l'élève de ses compétences dans une matière donnée. Par exemple, on dira d'un élève qui se dit capable d'apprendre facilement en mathématiques qu'il a un concept de soi scolaire élevé dans cette matière.

- DESROSIERS, Hélène, Jean-François CARDIN et Luc BELLEAU (2012b). « L'impact de la séparation des parents sur la santé mentale des jeunes enfants », *Étude longitudinale du développement des enfants du Québec (ELDEQ 1998-2010) – De la naissance à 10 ans*, Institut de la statistique du Québec, vol. 6, fascicule 3, 16 p.
- DESROSIERS, Hélène, Christa JAPPEL, Pooja R. P. SINGH et Karine TÉTREAU (2012c). « La relation enseignante-élève positive : ses liens avec les caractéristiques des enfants et la réussite scolaire au primaire », *Étude longitudinale du développement des enfants du Québec (ELDEQ 1998-2010) – De la naissance à 10 ans*, Institut de la statistique du Québec, vol. 6, fascicule 2, 32 p.
- DESROSIERS, Hélène, Karine TÉTREAU et Michel BOIVIN (2012d). « Caractéristiques démographiques, socioéconomiques et résidentielles des enfants vulnérables à l'entrée à l'école », *Portraits et trajectoires. Série Étude longitudinale du développement des enfants du Québec – ELDEQ*, Institut de la statistique du Québec, n° 14, mai, 12 p.
- DESROSIERS, Hélène, et Micha SIMARD (2010). « Diversité et mouvance familiales durant la petite enfance », *Étude longitudinale du développement des enfants du Québec (ELDEQ 1998-2010) – De la naissance à 6 ans*, Institut de la statistique du Québec, vol. 4, fascicule 4, 24 p.
- DESROSIERS, Hélène, Valeriu DUMITRU et Lise DUBOIS (2009). « Le surplus de poids chez les enfants de 4 à 7 ans : des cibles pour l'action », *Étude longitudinale du développement des enfants du Québec (ELDEQ 1998-2010) – De la naissance à 6 ans*, Institut de la statistique du Québec, vol. 4, fascicule 3, 20 p.
- DESROSIERS, Hélène, et Amélie DUCHARME (2006). « Commencer l'école du bon pied. Facteurs associés à l'acquisition du vocabulaire à la fin de la maternelle », *Étude longitudinale du développement des enfants du Québec (ELDEQ 1998-2010) – De la naissance à 7 ans*, Institut de la statistique du Québec, vol. 4, fascicule 1, 16 p.
- DUBÉ, Gaétane, Mikaël, BERTHELOT et Delphine PROVENÇAL (2007). « Aperçu des habitudes tabagiques et de l'exposition à la fumée de tabac dans l'environnement des enfants, des jeunes et des adultes québécois », *Zoom Santé*, janvier, 8 p.
- GIGUÈRE, Claudine, Frank VITARO, Michel BOIVIN, Hélène DESROSIERS, Jean-François CARDIN et Mara R. BRENDGEN (2011). « La victimisation par les pairs de la maternelle à la deuxième année du primaire », *Étude longitudinale du développement des enfants du Québec (ELDEQ 1998-2010) – De la naissance à 8 ans*, Institut de la statistique du Québec, vol. 5, fascicule 4, 20 p.
- GIGUÈRE, Claudine, et Hélène DESROSIERS (2010). « Les milieux de garde de la naissance à 8 ans : utilisation et effets sur le développement des enfants », *Étude longitudinale du développement des enfants du Québec (ELDEQ 1998-2010) – De la naissance à 8 ans*, Institut de la statistique du Québec, vol. 5, fascicule 1, 28 p.
- JANOSZ, Michel, Sophie PASCAL, Luc BELLEAU, Isabelle ARCHAMBAULT, Sophie PARENT et Linda PAGANI (2013). « Les élèves du primaire à risque de décrocher au secondaire : caractéristiques à 12 ans et prédicteurs à 7 ans », *Étude longitudinale du développement des enfants du Québec (ELDEQ 1998-2010) – De la naissance à 12 ans*, Institut de la statistique du Québec, vol. 7, fascicule 2, 24 p.

- LEDOUX, Élise, Pascale PRUD'HOMME, Karine TÉTREAUULT et Hélène DESROSIERS (2016). « Portrait du travail et de la santé et de la sécurité du travail chez les jeunes de 15 ans au Québec », *Étude longitudinale du développement des enfants du Québec (ELDEQ 1998-2015) – De la naissance à 17 ans*, Institut de la statistique du Québec, vol. 8, fascicule 1, 16 p.
- LEMELIN, Jean-Pascal, et Michel BOIVIN (2007). « Mieux réussir dès la première année : l'importance de la préparation à l'école », *Étude longitudinale du développement des enfants du Québec (ELDEQ 1998-2010) – De la naissance à 7 ans*, Institut de la statistique du Québec, vol. 4, fascicule 2, 12 p.
- NANHO, Virginie, Hélène DESROSIERS et Luc BELLEAU (2013). « La collaboration parent-école au primaire : le point de vue des parents », *Étude longitudinale du développement des enfants du Québec (ELDEQ 1998-2010) – De la naissance à 12 ans*, Institut de la statistique du Québec, vol. 7, fascicule 3, 20 p.
- PAGANI, Linda S., Caroline FITZPATRICK, Luc BELLEAU et Michel JANOSZ (2011). « Prédire la réussite scolaire des enfants en quatrième année à partir de leurs habiletés cognitives, comportementales et motrices à la maternelle », *Étude longitudinale du développement des enfants du Québec (ELDEQ 1998-2010) – De la naissance à 10 ans*, Institut de la statistique du Québec, vol. 6, fascicule 1, 12 p.
- PAQUET, Ginette, et Denis HAMEL (2003). « Conditions socioéconomiques et santé, section II. Inégalités sociales et santé des tout-petits : à la recherche de facteurs protecteurs », *Étude longitudinale du développement des enfants du Québec (ELDEQ 1998-2002). De la naissance à 29 mois*, Institut de la statistique du Québec, vol. 2, n° 3, 34 p.
- PETIT, Dominique, Jean PAQUET, Évelyne TOUCHETTE et Jacques Y. MONTPLAISIR (2010). « Le sommeil : un acteur méconnu dans le développement du jeune enfant », *Étude longitudinale du développement des enfants du Québec (ELDEQ 1998-2010) – De la naissance à 8 ans*, Institut de la statistique du Québec, vol. 5, fascicule 2, 20 p.
- PRONOVOST, Gilles, Karine TÉTREAUULT, Christine ROUTHIER et Hélène DESROSIERS (2013). « Le développement de pratiques culturelles chez les enfants. Analyse de données de l'Étude longitudinale du développement des enfants du Québec », *Optique culture*, Institut de la statistique du Québec, n° 26, 12 p.
- RIBERDY, Hélène, Karine TÉTREAUULT et Hélène DESROSIERS (2013). « La santé physique et mentale des enfants : une étude des prévalences cumulatives », *Étude longitudinale du développement des enfants du Québec (ELDEQ 1998-2010) – De la naissance à 10 ans*, Institut de la statistique du Québec, vol. 6, fascicule 4, 28 p.
- SIMARD, Micha, Karine TÉTREAUULT et Hélène DESROSIERS (2010). « Quand becquer bobo ne suffit pas. Les blessures au cours de l'enfance », *Portraits et trajectoires. Série Étude longitudinale du développement des enfants du Québec – ELDEQ*, Institut de la statistique du Québec, n° 10, juin, 4 p.
- TÉTREAUULT, Karine, et Hélène DESROSIERS (2013). « Les facteurs liés à la réussite à l'épreuve obligatoire de mathématique en sixième année du primaire : un tour d'horizon », *Étude longitudinale du développement des enfants du Québec (ELDEQ 1998-2010) – De la naissance à 12 ans*, Institut de la statistique du Québec, vol. 7, fascicule 4, 28 p.

Un merci tout spécial aux personnes et organismes suivants :

Les jeunes et les familles qui participent année après année à l'ELDEQ. UN GRAND MERCI !

Les principaux partenaires financiers de l'ELDEQ :

- la Fondation Lucie et André Chagnon
- l'Institut de la statistique du Québec
- le ministère de l'Éducation et de l'Enseignement supérieur
- le ministère de la Famille
- le ministère de la Santé et des Services sociaux
- le centre hospitalier universitaire Sainte-Justine
- l'Institut de recherche Robert-Sauvé en santé et en sécurité du travail

Les auteurs qui ont collaboré aux publications produites par l'Institut à partir du riche potentiel des données de l'ELDEQ.

Tous les chercheurs et intervenants qui ont collaboré de près ou de loin à la longévité et au succès de l'étude.

En plus des publications produites par l'Institut, de nombreux travaux de recherche sont menés à partir des données de l'ELDEQ. Ces travaux permettent une meilleure compréhension des divers facteurs influençant le développement des jeunes. Pour plus de détails, voir le site Web suivant : www.jesuisjeserai.stat.gouv.qc.ca/autres_pub.htm

Commentaires reçus de la part des jeunes de l'ELDEQ lorsqu'ils avaient 15 et 17 ans

J'ai bien aimé remplir ce questionnaire et j'aime cette étude depuis le jour où je l'ai débuté... Merci!

J'espère que ces statistiques vous permettront de mieux comprendre les jeunes d'aujourd'hui...

Merci encore de me faire participer à votre étude, c'est toujours un honneur pour moi!

Je voulais vous dire que je trouve le travail que vous faites très important pour la société et son futur.

Merci de continuer à me suivre!

J'ai seulement envie de vous dire que j'apprécie faire partie de cette étude. Merci!

Remplir ce questionnaire fait réfléchir sur la personne que nous sommes. C'est un énorme plaisir pour moi de participer à l'étude « Je suis, Je serai ».

Cela me fait plaisir de pouvoir vous aider et ça me fait même parfois réfléchir sur ma situation et me permet de constater des choses. J'adore remplir le questionnaire!

**Ça me fait plaisir de participer à cette étude :)
Merci de travailler pour l'avenir des jeunes!**

Je ne veux pas que la recherche prenne fin, toutes ces questions me font sentir spéciale.

Depuis que je suis petite, je participe à cette étude. Je ne me sens pas obligé de le faire et je suis heureuse de faire partie des statistiques.

Je trouve intéressant de répondre à ce genre de questionnaire. J'aime aider, en quelque sorte, au développement du Québec.

**Merci de prendre du temps pour faire une étude sur les jeunes du Québec. Je pense que c'est très important!
N'arrêtez-pas. Merci encore!**

Ce document a été produit par :

Maryse Dion Tremblay,
Direction des enquêtes longitudinales et sociales

Avec la collaboration de :

Lucie Gingras et Nancy Illick,
Direction des enquêtes longitudinales et sociales

Avec l'assistance de :

Nicole Descroisselles, révision linguistique, et
Anne-Marie Roy, mise en page,
Direction des communications



Dépôt légal - 2^e trimestre 2016
Bibliothèque et Archives Canada
Bibliothèque et Archives nationales du Québec
ISBN : 978-2-550-75666-8 (imprimé)
ISBN : 978-2-550-75667-5 (PDF)

© Gouvernement du Québec,
Institut de la statistique du Québec, 2016

Toute reproduction autre qu'à des fins de consultation
personnelle est interdite sans l'autorisation du
gouvernement du Québec.

www.stat.gouv.qc.ca/droits_auteur.htm

